

Koncernbudget 2018



Piteå kommun

Innehållsförteckning	1
Piteå kommuns styr- och ledningssystem	3
Strategiska områden och övergripande mål	4
Utfall i sammandrag koncernen Piteå kommun	5
Beskrivning koncernen Piteå kommun	7
Koncernbudget Piteå kommun 2018:	
• Resultatbudget	8
• Investeringsbudget	8
Resultat- och investeringsbudget Piteå kommun 2018	9
VD-kommentar till koncernbudget Piteå Kommunföretag AB 2018.	10
Beskrivning koncernen Piteå Kommunföretag AB	11
Koncernbudget Piteå Kommunföretag AB 2018:	
• Resultatbudget	12
• Investeringsbudget	12
Redogörelser från respektive bolag:	
• <i>Piteå Kommunföretag AB (moderbolaget):</i>	
Allmän verksamhetsbeskrivning	13
Kommentarer till resultat- och investeringsbudget 2018	13
Översiktlig verksamhetsplanering/affärsplan 2019-2020	13
Måluppfyllelse strategiska områden 2012-2016	13
Strategiska områden - mål och nyckeltal	13
Uppdrag	15
Resultat- och investeringsbudgetar	16
• <i>AB PiteBo:</i>	
Allmän verksamhetsbeskrivning	17
Kommentarer till resultat- och investeringsbudget 2018	17
Översiktlig verksamhetsplanering/affärsplan 2019-2020	17
Måluppfyllelse strategiska områden 2012-2016	18
Strategiska områden - mål och nyckeltal	18
Uppdrag	20
Resultat- och investeringsbudgetar	21
• <i>AB PiteEnergi (koncernen):</i>	
Allmän verksamhetsbeskrivning	22
Kommentarer till resultat- och investeringsbudget 2018	22
Översiktlig verksamhetsplanering 2019-2020	22

Måluppfyllelse strategiska områden 2012-2016	22
Strategiska områden - mål och nyckeltal	23
Uppdrag	24
Resultat- och investeringsbudgetar	26
• <i>Piteå Hamn AB:</i>	
Allmän verksamhetsbeskrivning	27
Kommentarer till resultat- och investeringsbudget 2018	27
Översiktlig verksamhetsplanering 2019-2020	27
Måluppfyllelse strategiska områden 2012-2016	28
Strategiska områden - mål och nyckeltal	28
Uppdrag	30
Resultat- och investeringsbudgetar	31
• <i>Piteå Näringsfastigheter AB (koncernen):</i>	
Allmän verksamhetsbeskrivning	32
Kommentarer till resultat- och investeringsbudget 2018	32
Översiktlig verksamhetsplanering 2019-2020	32
Måluppfyllelse strategiska områden 2012-2016	32
Strategiska områden - mål och nyckeltal	33
Uppdrag	34
Resultat- och investeringsbudgetar	35
• <i>Piteå Renhållning och Vatten AB:</i>	
Allmän verksamhetsbeskrivning	36
Kommentarer till resultat- och investeringsbudget 2018	36
Översiktlig verksamhetsplanering 2019-2020	36
Måluppfyllelse strategiska områden 2012-2016	37
Strategiska områden - mål och nyckeltal	37
Uppdrag	40
Resultat- och investeringsbudgetar	41
Piteå Science Park AB:	
Allmän verksamhetsbeskrivning	42
Kommentarer till resultat- och investeringsbudget 2018	42
Översiktlig verksamhetsplanering/affärsplan 2019-2020	42
Måluppfyllelse strategiska områden 2012-2016	42
Strategiska områden - mål och nyckeltal	43
Uppdrag	44
Resultat- och investeringsbudgetar	45
Nyckeltal avseende kommunen och de kommunala bolagen	47
Förutsättningar	66

Piteå kommuns styr- och ledningssystem

Strukturen beskriver hur vision, mål och nyckeltal bryts ned från kommunfullmäktige till respektive nämnd/bolag. Kommunfullmäktige styr genom verksamhetsplan och andra styrande dokument.



Plan för hållbarhet

Budget 2018 och VEP 2018 -2020 utgör också Piteå kommuns Plan för hållbarhet som inkluderar folkhälsoarbete, mänskliga rättigheter, barnkonventionen, miljöprogram samt program för alkohol- och drogförebyggande arbete. Planen ska också utgöra också strategi för Klimat och energi.

Styr- och ledningsprocess

Processen i figuren visar hur kommunens styr- och ledningsprocess knyter ihop ekonomi och kvalitet. Den utgör också kommunkoncernens internkontrollplan.

Årsredovisning

Slutliga resultat analyseras och redovisas i årsredovisningen. Målbedömning sker enligt fastställd modell.

Riktlinjer och Verksamhetsplan

Resultat och analyser i årsredovisning utgör tillsammans med omvärldsanalys grund för riktlinjer inför kommande års budgetarbete. Övergripande mål och nämnds-/bolagsmål för de fyra strategiska områdena samt för personal och ekonomi, fastställs i riktlinjerna.

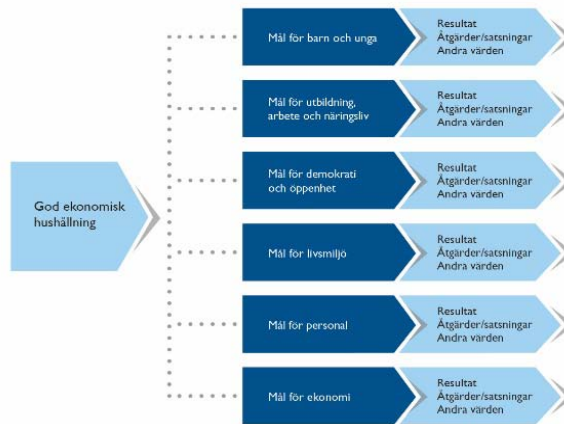
Månads- och delårsbokslut

En gemensam väl fungerande process där månadsbokslut (kommunen) och delårsbokslut (kommun och koncern) signalerar eventuella avvikelser och/eller förändringar.



God ekonomisk hushållning

Hur underlag för beslut byggs upp redovisas i figuren utifrån de mål och målkategorier som i Piteå kommun indikerar om verksamheten bedrivs med god ekonomisk hushållning. Med årsredovisning och revisorernas utlåtande i revisionsberättelsen som grund beslutar kommunfullmäktige om ansvarsfrihet och God ekonomisk hushållning.

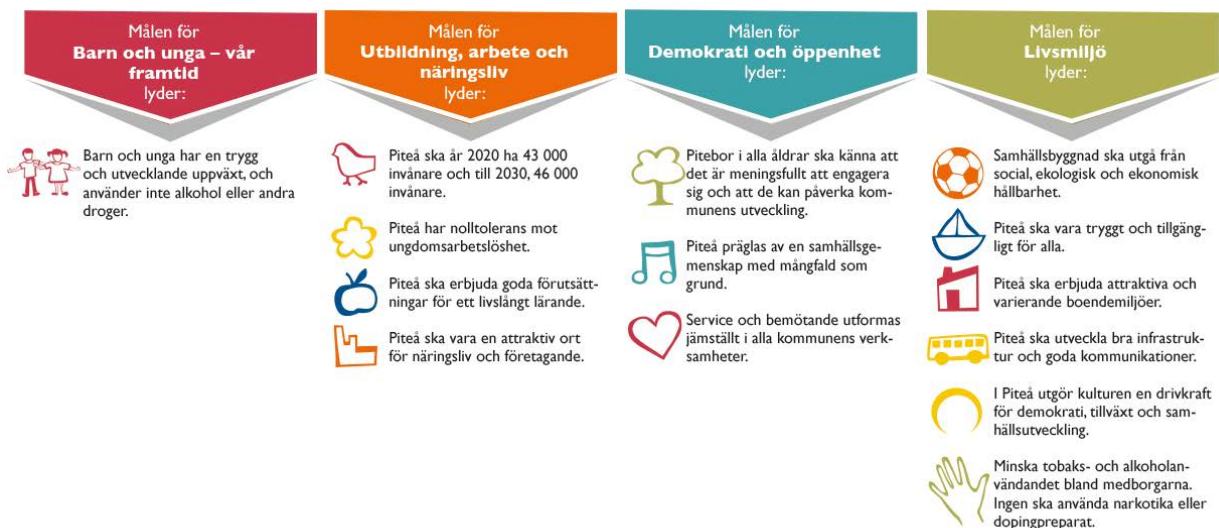


Strategiska områden och övergripande mål

Det finns 14 övergripande mål samt mål för personal och ekonomi. Av de övergripande målen är tre mål prioriterade och övriga 11 mål är riktade till nämnder och bolag som får ett särskilt ansvar. Dessa utgör koncernens samlade mål. För 2017 finns tre prioriterade mål för samtliga nämnder och styrelser.

Prioriterade Mål

- Piteå ska år 2020 ha 43 000 invånare och till 2030, 46 000 invånare.
- Piteå präglas av en samhällsgemenskap med mångfald som grund.
- Piteå ska erbjuda attraktiva och varierande boendemiljöer.



Mål för Personal och ekonomi

- Piteå kommun och de kommunala bolagen ska arbeta aktivt för att vara en attraktiv och jämställd arbetsgivare samt skapa hälsofrämjande arbetsplatser.
- Piteå kommuns och de kommunala bolagens finansiella ställning ska vara långsiktigt hållbar.
- Budgetramen ska hållas genom effektiv hushållning med disponibla resurser.
- Piteå Kommunföretag AB ska klara de kommunala bolagens ekonomiska åtaganden inom ramen för koncernen Piteå Kommunföretag AB

Utfall i sammandrag koncernen Piteå kommun

Koncernbudgeten för Piteå kommun 2018 innefattar en sammanställning av budgetarna för Piteå kommun och koncernen Piteå Kommunföretag AB, med dess dotter- och intressebolag.

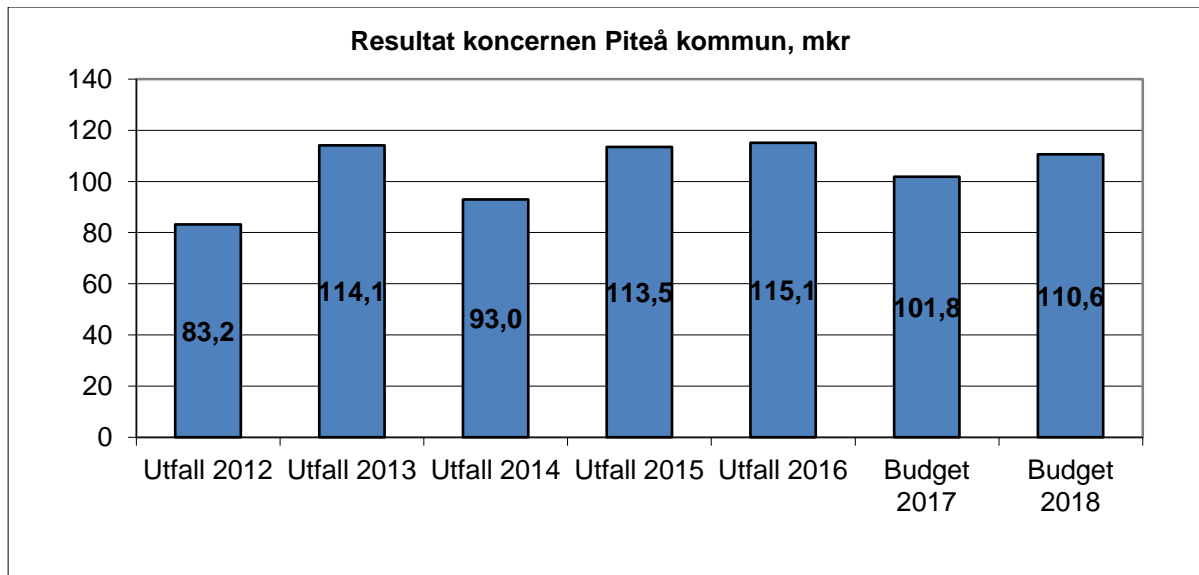
Kommunens totala verksamhet bedrivs både i förvaltningsform och i bolagsform. En stor del av verksamheten återfinns därför även bland de kommunala bolagen under moderbolaget Piteå Kommunföretag AB. För att få en helhetsbild av koncernen Piteå kommun har därför upprättats en sammanställd budget för hela koncernen Piteå kommun.

I nedanstående sammanfattningar presenteras utfallen från årsredovisningarna för åren 2012-2016 samt budget för åren 2017 och 2018.

Resultat

Resultatet mäts som resultat efter finansiella poster. Av grafen nedan framgår att utfallet för koncernen Piteå kommun år 2012 uppgår till 83,2 mkr, för 2013 till 114,1 mkr, för 2014 till 93,0 mkr, för 2015 till 113,5 mkr och för 2016 till 115,1 mkr.

Budgeterade resultat för koncernen Piteå kommun år 2017 och år 2018 uppgår till 101,8 mkr respektive 110,6 mkr.

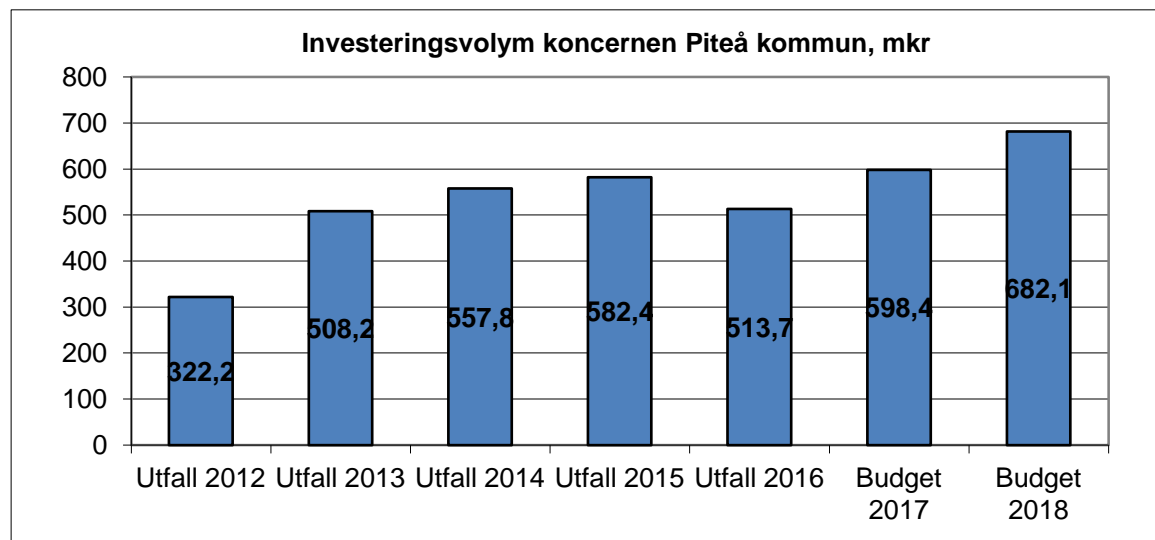


Investeringar

Koncernen Piteå kommuns investeringsvolym har under 2012 varit 322,2 mkr, för 2013, 508,2 mkr, för 2014, 557,8 mkr, för 2015 582,4 mkr och för 2016 513,7 mkr i utfall. I budgeten 2017 uppgår investeringsvolymen till 598,4 mkr och för år 2018 till 682,1 mkr.

Bland budgeterade större investeringar år 2018 kan nämnas:

- Stambyte och badrumsrenoveringar (AB PiteBo)
- Investeringar elnätet (AB PiteEnergi)
- Investeringar fjärrvärme (AB PiteEnergi)
- Investeringar bredband (AB PiteEnergi)
- Iordningställande av lagringsytor (Piteå Hamn AB)
- Haraholmens logistikcentrum, etapp 2 (Piteå Hamn AB)
- Lokaler för datacenter (Piteå Näringsfastigheter AB)
- Ombyggnationer, takomläggningar, utbyte ventilationsanläggning. (Piteå Näringsfastigheter AB)
- VA nytt verksamhetsområde Renön Nötön (Piteå Renhållning och Vatten AB)
- Reinvestering VA (Piteå Renhållning och Vatten AB)
- Reinvestering datorer (Piteå kommun)
- Pott för renoveringar/ombyggnationer, skolstrukturförändringar (Piteå kommun)
- Reinvesteringar utbyte byggnadsdelar teknik och utrustning (Piteå kommun)
- Renovering Stadshuset (Piteå kommun)
- Ombyggnad yttertak Oden Strömbacka (Piteå kommun)
- Reinvestering ombyggnad gator/vägar (Piteå kommun)
- Nytt demensboende Berget (Piteå kommun)
- Utveckling Christina området (Piteå kommun)
- Exploatering för ökad befolkning (Piteå kommun)
- Universitetsområdet (Acusticum) infartsgata, torg, cirkulationsplats (Piteå kommun)



Piteå kommun

Piteå Kommunföretag AB

Ordförande: Helena Stenberg
VD: Jan Jonsson



Piteå Näringsfastigheter AB 100%

Ordförande: Peter Roslund
T.f.VD Catarina Sjömark

AB PiteBo 100%

Ordförande: Tore Poromaa
VD: Maria Sandström



Hedfastigheter i Piteå AB	100%
Nevatko AB	100%
AB Furunäsets Fastigheter	100%
Fermaten KB	100%
Svenska Kompositbyn AB/KB	100%
KB Stadsvapnet	51%
Norrfab i Piteå AB	70%
NBA Energi- och Miljöutveckling AB	50%
└ Norrgasol AB	50%
You Call AB	30%
Press-Huset i Piteå AB	9%

Piteå Hamn AB 100%

Ordförande: Dick Hedqvist
VD: Ulrika Nilsson



Piteå Renhållning och Vatten AB 100%

Ordförande: Lena Vikberg
VD: David Öquist



AB PiteEnergi 100%

Ordförande: Lars-Olof Pettersson
VD: Daniel Fähræus

Piteå Science Park AB 100%

Ordförande: Helena Stenberg
VD: Helena Karlberg



PiteEnergi Handel AB	100%
Lillpite Kraft AB	91%
NBA Energi- och miljöutveckling AB	50%
└ Norrgasol AB	50%

Nolia AB 33,33%

Ordförande: Margareta Rönngren
VD: Tommy Abrahamsson



Koncernen Piteå kommun

Resultaträkningar (tkr)	Utfall 2016	Prognos 2017	Budget 2017	Budget 2018
Intäkter	1 305 620	1 347 634	1 209 925	1 193 766
Kostnader	-3 115 874	-3 271 659	-3 101 818	-3 177 036
Avskrivningar	-282 969	-280 200	-294 183	-293 200
Nettokostnader	-2 093 223	-2 204 225	-2 186 076	-2 276 470
Skatteintäkter	1 951 176	2 029 430	2 048 864	2 074 346
Utjämnings-/statsbidrag	307 079	316 058	288 517	357 647
Finansiella intäkter	6 456	7 623	9 328	9 385
Finansiella kostnader	-56 410	-59 476	-58 853	-54 288
Resultat efter finansiella poster	115 078	89 410	101 780	110 620

Investeringar (tkr)	Utfall 2016	Prognos 2017	Budget 2017	Budget 2018
Investeringar	513 733	542 217	598 389	682 104

Piteå kommun

Resultaträkningar (tkr)	Utfall 2016	Prognos 2017	Budget 2017	Budget 2018
Intäkter	547 258	552 890	386 305	386 471
Kostnader	-2 668 632	-2 785 189	-2 578 101	-2 680 137
Avskrivningar	-115 617	-107 106	-125 351	-115 943
Nettokostnader	-2 236 991	-2 339 405	-2 317 147	-2 409 609
Skatteintäkter	1 951 176	2 029 430	2 048 864	2 074 346
Utjämnings-/statsbidrag	307 079	316 058	288 517	357 647
Finansiella intäkter	18 457	22 935	24 964	24 964
Finansiella kostnader	-2 348	-5 210	-4 946	-6 927
Resultat efter finansiella poster	37 373	23 808	40 252	40 421

Investeringar (tkr)	Utfall 2016	Prognos 2017	Budget 2017	Budget 2018
Investeringar	162 469	195 151	177 155	236 688

VD-kommentar till budget 2018 för koncernen Piteå Kommunföretag AB

Budget 2018 är lagd i ett läge av högkonjunktur i Sverige där det ekonomiska läget ser mycket bra ut. Företagen i norr är optimistiska inför det kommande året och det är nog bara inom bygg- och tillverkningsindustrin som det råder en viss pessimism inför 2018. Men där har å andra sidan läget 2017 varit mycket starkt. Efterfrågan och priserna på råvaror som metaller och skogsprodukter förväntas vara starka under de kommande åren. Beslutet av bolaget NorthVolt att etablera en gigantisk batterifabrik med 2000-2500 arbetsplatser i Skellefteå kommer att innebära stora möjligheter även för företag och boende i Piteå kommun. Om dessutom Boliden får öppna Lavergruvan och byggandet av Norrbothniabanan kommer ta fart kan utvecklingen av arbetsplatser i vår del av länet ta ordentlig fart. Under 2018 kommer även Lindbäcks nya husfabrik på Haraholmen vara i full drift för leveranser av husmoduler söderut till främst Mälardalen. Sysselsättningen har ökat under senare år och arbetslösheten fallit låga nivåer. Efterfrågan på arbetskraft förväntas vara stark även under kommande år.

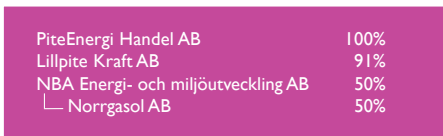
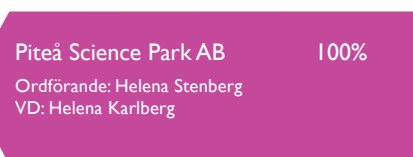
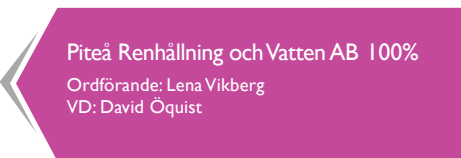
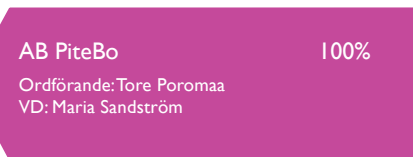
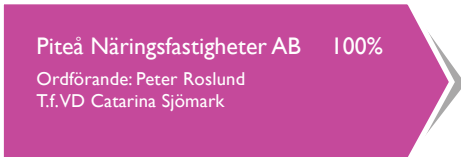
Befolkningsutvecklingen i regionen är dock blygsam och befolkningen i arbetsför ålder har i nordligaste länen inte ens ökat med en procent sedan 2005. Detta innebär en lägre tillväxttakt än riket i genomsnitt där befolkningstillväxten är snabbare. Byggandet av bostäder är på rekordnivåer och det gäller även Piteå där flera stora bostadsprojekt förväntas färdigställas under 2018.

I Sverige och globalt finns flera risker som kan påverka det politiska och ekonomiska läget under 2018. Dit hör exempelvis Nordkoreas kärnvapen, krigen i Syrien och Jemen, flyktingsituationen i Nordafrika, Mellanöstern, Bangladesh m fl, den demokratiska utvecklingen i Turkiet, Ryssland m fl länder, USAs ökade protektionism, upprustningen av militären i Europa och Asien samt ökade separatistiska tendenser där flera regioner i Europa vill ha ökad självständighet eller t o m bryta sig loss.

Föreliggande budget för koncernen Piteå Kommunföretag bygger i allt väsentligt på dotterbolagens egna budgetar och ett antaget resultat för koncernen på 78,2 Mkr för 2018. I detta förslag har antagits fortsatt låga räntenivåer, en höjning av vissa taxor och avgifter samt en viss justering av hyresnivåer. Koncernen är väl rustad inför 2018 som förväntas bli ännu ett starkt år. Av största vikt är att kostnaderna genom effektiviseringar och genom en ytterligare samverkan inom koncernen och mellan koncernen och kommunen, hålls på en nivå som intäkterna tillåter. Detta arbete kommer att ha en hög prioritet under det kommande året. Andra prioriteringar är näringslivsarbetet där de kommunala bolagen kommer att involveras mer för att underlätta etableringar av nya företag och arbetsplatser.

RITEÅ KOMMUNFÖRETAG AB

Jan Jonsson
VD



Koncernen Piteå Kommunföretag AB

Resultaträkningar (tkr)	Utfall 2016	Prognos 2017	Budget 2017	Budget 2018
Rörelsens intäkter mm				
Nettoomsättning	914 778	989 486	983 185	1 002 097
Övriga rörelseintäkter	29 880	164	230	104
Summa intäkter mm	944 658	989 650	983 415	1 002 201
Rörelsens kostnader				
Råvaror och förnödenheter	-9	-72	-60	-100
Handelsvaror	-16			
Övriga externa kostnader	-485 791	-517 586	-518 810	-517 616
Personalkostnader	-147 686	-163 518	-164 389	-173 769
Av- och nedskrivningar av materiella och imateriella anläggningstillgångar	-167 956	-173 094	-168 832	-177 257
Övriga rörelsekostnader		-200	-253	-320
Rörelseresultat	143 200	135 180	131 071	133 139
Resultat från finansiella poster				
Ränteintäkter	374	647	402	379
Övriga finansiella intäkter	791	15	10	16
Räntekostnader	-53 152	-53 187	-53 907	-46 888
Övriga finansiella kostnader	-9 127	-9 053	-8 048	-8 447
Resultat efter finansiella poster	82 086	73 602	69 528	78 199

Investeringar (tkr)	Utfall 2016	Prognos 2017	Budget 2017	Budget 2018
Investeringar	351 264	365 566	421 234	445 416

Piteå Kommunföretag AB (moderbolaget)

Allmän verksamhetsbeskrivning

Piteå Kommunföretag AB äger och förvalta aktier och andelar i kommunala företag inom Piteå kommun. Bolaget är moderbolag i koncernen Piteå Kommunföretag AB och ägs till 100 % av Piteå kommun.

Bolagets verksamhet ska bedrivas på så sätt att genom ägandet utgöra ett instrument för styrning och uppföljning av kommunal verksamhet som kommunen bedriver i bolagsform.

Kommentarer till resultat- och investeringsbudget 2018

Resultatbudget 2018

Det budgeterade resultatet för 2018 uppgår till - 9,9 mkr före koncernbidrag, vilket är samma utfall som budget 2017. Bland de övriga externa kostnaderna i resultaträkningen ingår kostnader för administrationsarvode till Piteå kommun respektive Piteå Näringsfastigheter AB samt kostnader för inköps- och samordningsfrågor inom koncernen. Bolaget har budgeterat för IT-kostnader och andra kostnader som kommer att debiteras ut från Piteå kommun. Även kostnader för styrelse- och ordförandeutbildningar samt för den gemensamma årsstämmodagen finns medtagna. Under hösten 2017 har en mindre del av bolagets långfristiga lån amorterats bort samt att två lån omsatts, vilket innebär att räntekostnaderna har blivit något lägre.

Investeringsbudget 2018

Bolaget har inga budgeterade investeringar under 2018.

Översiktlig verksamhetsplanering/affärsplan 2019-2020

Av största vikt är att kostnaderna genom effektiviseringar och genom en ytterligare samverkan inom koncernen och mellan koncernen och kommunen, hålls på en nivå som intäkterna tillåter. Detta arbete kommer att ha en hög prioritet under det kommande åren.

Måluppfyllelse strategiska områden 2012 – 2016

Måluppfyllelse för strategiska områden	2016	2015	2014	2013	2012
Barn och unga					
Utbildning, arbete och näringsliv	3	3	3	3	3
Demokrati och öppenhet	3	3	3		
Livsmiljö	3	3	3	3	
Personal					
Ekonomi	4	4	4	4	4

Strategiska områden – mål och nyckeltal:

De mål som fastställts i koncernens strategiska plan är:

- Piteå ska år 2020 ha 43000 invånare och till 2030 46000.
- Piteå ska erbjuda attraktiva och varierande boendemiljöer
- Piteå ska utveckla bra infrastruktur och goda kommunikationer
- Piteå ska vara en attraktiv ort för näringsliv och företagande

I planen har följande fokusområden lyfts fram för 2018 som extra angelägna:

- Samverkan inom koncernen

- Attraktion för boende och näringsliv
- Påverkansarbete infrastruktur

Prioriterade mål 2018

Piteå ska år 2020 ha 43 000 invånare och till 2030, 46 000 invånare.

Bolagets planerade åtgärder:

Aktivt stötta det näringspolitiska arbete som bedrivs inom kommunen och i bolagen.
Tillsammans med övriga bolag inom koncernen stärka varumärket Piteå genom riktad marknadsföring.

Piteå präglas av en samhällsgemenskap med mångfald som grund (Integrationsprogram).

Bolagets planerade åtgärder:

Inom bolagskoncernen arbeta för att lyfta fram jämställdhet och mångfald vid exv utbildningstillfällen och årsstämmodagen.

Piteå ska erbjuda attraktiva och varierande boendemiljöer.

Bolagets planerade åtgärder:

Aktivt stötta dotterbolaget AB PiteBo i arbetet med att utveckla nya bostäder.

Bolagets mål och nyckeltal per strategiskt område

Barn och unga – vår framtid

Riktade kommunövergripande mål:

- Bolaget har inga riktade övergripande mål.

Utbildning, arbete och näringsliv

Riktade kommunövergripande mål:

- Piteå ska år 2020 ha 43 000 invånare och till 2030, 46 000 invånare (prioriterat mål).
- Piteå ska vara en attraktiv ort för näringsliv och företagande (Tillväxtprogram).

Demokrati och öppenhet

Riktade kommunövergripande mål:

- Piteå präglas av en samhällsgemenskap med mångfald som grund (prioriterat mål).
- Service och bemötande utformas jämställt i kommunens alla verksamheter.

Indikatorer/nyckeltal för att följa riktade och prioriterade mål	Målvärde	Syfte	Kommentar
Antal genomförda åtgärder utifrån jämställdhetskartläggningar per år		Jämställdhetsintegrering, plan för social hållbarhet	

Livsmiljö

Riktade kommunövergripande mål:

- Samhällsbyggnad ska utgå från social, ekologisk och ekonomisk hållbarhet.
- Piteå ska erbjuda attraktiva och varierande boendemiljöer (prioriterat mål).

Personal

Riktade kommunövergripande mål:

- Piteå Kommun och de kommunala bolagen ska arbeta aktivt för att vara en attraktiv och jämställd arbetsgivare samt skapa hälsofrämjande arbetsplatser.

Nyckeltal för att följa riktade mål	Målvärde	Syfte	Kommentar
Sjukfrånvaro %		Hälsofrämjande arbetsplats	
Frisktal (0-7 sjukdagar) %		Hälsofrämjande arbetsplats	

Ekonomi

Riktade kommunövergripande mål:

- Piteå Kommunföretag AB ska klara de kommunala bolagens ekonomiska åtaganden inom ramen för koncernen Piteå Kommunföretag AB.
- Piteå kommun och de kommunala bolagens finansiella ställning ska vara långsiktigt hållbar.

Indikatorer/nyckeltal för att följa riktade mål	Målvärde	Syfte
Soliditet	70%	Enligt ägardirektiv

Uppdrag till Piteå Kommunföretag AB och dess bolag

- Total utdelning ska omfatta 8,0 mkr/år. Dock kan utdelningen reduceras med eventuellt bokfört koncernbidrag till Piteå Science Park AB, för det år som utdelningen härrör från.
- Bolagskoncernen ska lämna förslag på samverkan med andra inom kommunkoncernen som innebär ökad effektivitet, minskade kostnader, minskad sårbarhet och möjlighet att säkerställa kvalitet i verksamheterna.
- Kommunchefen får i uppdrag att tillsammans med koncern-VD ta ansvar för de ledningskonsekvenser samt utveckla och samordna de områden som beskrivs under kapitel 6 i "Riktlinjer 2018-2020". Syftet är ökad måluppfyllelse för de övergripande målen med särskilt fokus på de tre prioriterade målen.

Piteå Kommunföretag AB (moderbolaget)

Resultaträkningar (tkr)	Utfall 2016	Prognos 2017	Budget 2017	Budget 2018
Rörelsens intäkter mm				
Nettoomsättning	225	270	225	270
Övriga intäkter	392	164	230	104
Summa intäkter mm	617	434	455	374
Rörelsens kostnader				
Övriga externa kostnader	-2 344	-2 881	-2 879	-3 176
Personalkostnader	-1 217	-1 969	-1 891	-1 983
Avskrivningar	-18	-18	-18	-18
Rörelseresultat	-2 962	-4 434	-4 333	-4 803
Resultat från finansiella poster				
Ränteintäkter	7			
Räntekostnader	-4 844	-4 664	-4 848	-4 402
Övriga finansiella kostnader	-1 765	-698	-693	-657
Resultat efter finansiella poster	-9 564	-9 796	-9 874	-9 862
Resultat efter finansiella poster	-9 564	-9 796	-9 874	-9 862
	*	*	*	*

* Resultat före erhållna/lämnade koncernbidrag

Investeringar (tkr)	Utfall 2016	Prognos 2017	Budget 2017	Budget 2018
Investeringar	3 558	28 500	0	0

Allmän verksamhetsbeskrivning

AB Pitebo är ett helägt dotterbolag till Piteå kommunföretag AB. Bolagets huvuduppgift är att trygga tillgången på bra bostäder som upplåts med hyresrätt inom Piteå kommun. Verksamheten ska bestå av att uppföra, förvärva, avyttra, äga och förvalta bostäder samt i förekommande fall därtill hörande lokaler. Antalet lägenheter uppgår till 3 990 och lokaler till 71. Antalet anställda uppgår till 41.

Kommentarer till resultat- och investeringsbudget 2018

Resultatbudget 2018

Liksom tidigare år är redovisad budget preliminär. Hyresförhandlingarna är ännu inte påbörjade och taxehöjningar är inte beslutade. Hyreshöjningen för lägenheterna budgeteras till 1,7 % och för parkeringsplatser till 10 kr/plats. Resultatet för 2018 beräknas till ca 21 miljoner kr före skatt och bokslutsdispositioner, givet antaganden om hyres- och taxehöjningar. För 2017 har resultatet prognosticerats till ca 14 miljoner kronor. Det högre resultatet i budget för 2018 beror främst på att räntekostnaderna når en sannolik lägsta nivå innan räntenivåerna vänds uppåt de kommande åren. I resultatet för 2018 är eventuella nedskrivningsbehov med anledning av K3-regelverket ej beaktade.

Investeringsbudget 2018

Investeringarna under året beräknas uppgå till ca 36 miljoner kronor. Efter två år, 2016 och 2017, på mycket hög investeringsnivå (148 respektive 90 miljoner kr) går bolaget ner på en lägre och mer hållbar investeringsnivå 2018. Investeringarna består främst av aktiviteter för att uppgradera det befintliga fastighetsbeståndet, till exempel stambyten, badrumsrenoveringar, fönsterbyten, hissbyten, energieffektiviseringar i ventilation och vatten, utemiljö, mm. Behovet av reinvesteringar i de befintliga bostäderna är fortsatt stort. Målsättningen är att maximera livslängden på dessa attraktiva boenden med lägre hyresnivåer som uppskattas av yngre och äldre hyresgästgrupper. I investeringarna för 2018 ingår också medel för planering och projektering av framtida nyproduktionsprojekt samt påbörjan av renovering av garagetak på Centrumområdet och utbyggnad av fiber i lägenheterna.

Översiktlig verksamhetsplanering/affärsplan 2019-2020

Den svenska konjunkturen är i dagsläget stark och inflationen nära målet på 2 %. Riksbanken prognosticerar en ränteuppgång från mitten av 2018 och framåt. Fram till 2020 bedöms räntan ha gått upp med 1 % från dagens nivå. Ränteuppgången kommer att direkt påverka bolagets resultat negativt de kommande åren i takt med att omsättningar av lån sker över tiden. En räntehöjning på 1 % motsvarar ökade räntekostnader med 9 miljoner kr årligen vilket uttraderar större delen av 2016 års vinst och medför avvikelse från ägarens krav på avkastning. Det är av stor vikt att bolaget vårdar den finansiella stabiliteten och iakttar försiktighet avseende ökad skuldsättning. Det är mot bakgrund av detta som bolaget går ner på en lägre investeringsnivå 2018.

Bolaget har ett uppdrag att planera för eller genomföra nyproduktion av 150 lägenheter fram till 2021. Arbete i form av utredning av potentiella projekt pågår för att kunna realisera detta. Dock måste varje projekt noggrant utvärderas utifrån affärsmässighet, efterfrågan på bostadsmarknaden samt projektets attraktivitet innan beslut tas om genomförande. Produktionen av hyresrätter ligger på en hög nivå i Piteå. Sedan 2014 har det producerats ca 300 lägenheter och ytterligare ca 200 lägenheter är under produktion. Frågan kan ställas huruvida det finns efterfrågan för alla 500 lägenheter med en hög hyresnivå.

Hyresnivåerna har höjts marginellt de senaste åren (0,5-0,8 %) och det är en oroande utveckling. Fastighetsägare på den privata sidan och inom allmännyttan reagerar kraftigt på Hyresgästföreningens bristande ansvarstagande för bostadsbolagens behov av ökade intäkter för att kunna skapa stabila och långsiktiga ekonomier. Det är inte uteslutet att kritiken kommer att resultera i något ändrad struktur för hyressättning.

Hus 4 på Furulund kommer att färdigställas under 2019 av Strömbackaeleverna. Parallellt med detta kommer ett nytt område att identifieras och påbörjas för nästa elevbygge i enlighet med en ny överenskommelse från hösten 2017.

Två stora projekt kommer att inledas under 2018 och pågå i flera år. Det är dels renoveringen av garagetaket på Centrumområdet samt utbyggnaden av fiber i samtliga lägenheter. Fiberutbyggnaden är nödvändig för att kunna övergå till Tv via fiber 2021 då kabel-TV nätet släcks ned. Dessa båda investeringar beräknas uppgå till storleksordningen 35 miljoner kr. För övrigt gäller fortsatt prioritering av resurser för uppgradering av det befintliga fastighetsbeståndet.

Måluppfyllelse strategiska områden 2012 – 2016

Måluppfyllelse för strategiska områden	2016	2015	2014	2013	2012
Barn och unga	4	4	4	4	3
Utbildning, arbete och näringsliv	4	4	4	4	4
Demokrati och öppenhet	4	4	3	4	4
Livsmiljö	4	4	3	-	4
Personal	4	4	3	3	4
Ekonomi	4	4	3	-	3

Strategiska områden – mål och nyckeltal:

Prioriterade mål 2018

Piteå ska år 2020 ha 43 000 invånare och till 2030, 46 000 invånare.

Bolagets planerade åtgärder:

Ha en hög intensitet i arbetet med att identifiera, planera och projektera framtida nyproduktionsprojekt. Samarbetet med Strömbacka gymnasium kommer att utvecklas och utmynna i beslut och projektering av nästa elevbyggsområde.

Piteå präglas av en samhällsgemenskap med mångfald som grund (Integrationsprogram).

Bolagets planerade åtgärder:

Samverka med kommunens flyktingsamordning för att möjliggöra tilldelning av bostäder där så är möjligt.

Piteå ska erbjuda attraktiva och varierande boendemiljöer.

Bolagets planerade åtgärder:

Prioritera utvalda utemiljöer i anslutning till bostadsområden.

Bolagets mål och nyckeltal per strategiskt område

Barn och unga – vår framtid

Riktade kommunövergripande mål:

- Bolaget har inga riktade övergripande mål.

Utbildning, arbete och näringsliv

Riktade kommunövergripande mål:

- Piteå ska år 2020 ha 43 000 invånare och till 2030, 46 000 invånare (prioriterat mål).
- Piteå ska vara en attraktiv ort för näringsliv och företagande (Tillväxtprogram).

Indikatorer/nyckeltal för att följa riktade och prioriterade mål	Målvärde	Syfte	Kommentar
Pågående nyproduktionsprojekt	3 projekt	Främja befolkningstillväxt.	
Antal lägenheter i produktion i Strömbackaskolans regi	4 lägenheter	Bidra till verklighetsanknuten utbildning och yrkesskickliga elever som efterfrågas på arbetsmarknaden.	

Demokrati och öppenhet

Riktade kommunövergripande mål:

- Piteå präglas av en samhällsgemenskap med mångfald som grund (prioriterat mål).
- Service och bemötande utformas jämställt i kommunens alla verksamheter.

Nyckeltal för att följa riktade och prioriterade mål	Målvärde	Syfte	Kommentar
Antal genomförda åtgärder utifrån jämställdhetsartläggningar per år.		Jämställdhetsintegrering, plan för social hållbarhet.	

Livsmiljö

Riktade kommunövergripande mål:

- Samhällsbyggnad ska utgå från social, ekologisk och ekonomisk hållbarhet.
- Piteå ska vara tryggt och tillgängligt för alla (Tillgänglighetskonventionen).
- Piteå ska erbjuda attraktiva och varierande boendemiljöer (prioriterat mål).

Indikatorer/nyckeltal för att följa riktade och prioriterade mål	Målvärde	Syfte	Kommentar
Antal nattvandringar inom ramen för projektet ”Pitebor på stan”	10 helger	Motverka brottslighet och droganvändande bland unga.	
Andel lägenheter i nyproduktion med yta 55 m ² eller mindre	20 %	Medverka till boende för unga och äldre	
Antal lägenheter som konverteras till ventilation med återvinning	30 st	Förbättra inomhusklimat i lägenheterna, minska miljöbelastningen och sänka kostnaderna.	
Genomföra utemiljöprojekt	5 st	Förbättra utemiljön i utvalda äldre bostadsområden.	

Personal

Riktade kommunövergripande mål:

- Piteå Kommun och de kommunala bolagen ska arbeta aktivt för att vara en attraktiv och jämställd arbetsgivare samt skapa hälsofrämjande arbetsplatser.

Indikatorer/nyckeltal för att följa riktade mål	Målvärde	Syfte	Kommentar
Sjukfrånvaro, %	3,5 %	Stärka medarbetares hälsa och trivsel.	
Frisktal (0-7 sjukdagar), %	98 %	Stärka medarbetares hälsa och trivsel.	

Ekonomi

Riktade kommunövergripande mål:

- Piteå kommun och de kommunala bolagens finansiella ställning ska vara långsiktigt hållbar.
- Piteå Kommunföretag AB ska klara de kommunala bolagens ekonomiska åtaganden inom ramen för koncernen Piteå Kommunföretag AB.

Indikatorer/nyckeltal för att följa riktade mål	Målvärde	Syfte
Soliditet	20 %	God ekonomisk hushållning

Uppdrag:

- Total utdelning ska omfatta 8,0 mkr/år. Dock kan utdelningen reduceras med eventuellt bokfört koncernbidrag till Piteå Science Park AB, för det år som utdelningen härrör från.
- Bolagskoncernen ska lämna förslag på samverkan med andra inom kommunkoncernen som innebär ökad effektivitet, minskade kostnader, minskad sårbarhet och möjlighet att säkerställa kvalitet i verksamheterna.
- Kommunchefen får i uppdrag att tillsammans med koncern-VD ta ansvar för de lednings-konsekvenser samt utveckla och samordna de områden som beskrivs under kapitel 6 i "Riktlinjer 2018-2020". Syftet är ökad måluppfyllelse för de övergripande målen med särskilt fokus på de tre prioriterade målen.

AB PiteBo

Resultaträkningar (tkr)	Utfall 2016	Prognos 2017	Budget 2017	Budget 2018
Rörelsens intäkter				
Nettoomsättning	236 695	240 288	239 909	241 763
Summa intäkter	236 695	240 288	239 909	241 763
Rörelsens kostnader				
Övriga externa kostnader	-132 683	-135 600	-134 300	-134 100
Personalkostnader	-27 470	-30 532	-30 532	-30 120
Av- och nedskrivningar av materiella och imateriella anläggningstillgångar	-40 217	-38 325	-38 925	-39 752
Övriga rörelsekostnader	-162	-200	-253	-170
Rörelseresultat	36 163	35 631	35 899	37 621
Resultat från finansiella investeringar				
Ränteintäkter	4	5	5	2
Övriga finansiella intäkter	2	0	0	1
Räntekostnader	-17 094	-18 824	-18 024	-13 025
Övriga finansiella kostnader	-2 901	-2 849	-2 849	-3 161
Resultat efter finansiella poster	16 174	13 963	15 031	21 438

Investeringar (tkr)	Utfall 2016	Prognos 2017	Budget 2017	Budget 2018
Investeringar	148 178	90 400	116 975	36 125

AB PiteEnergi (koncernen)

Allmän verksamhetsbeskrivning

Koncernens verksamhet består av att producera, distribuera och försälja ledningsbunden energi och telekommunikation, att uppföra, äga och driva härför erforderliga anläggningar, att äga och förvalta aktier i energiföretag samt bedriva annan därmed förenlig verksamhet.

I dotterbolaget PiteEnergi Handel AB sker elproduktion, handel med energi, tjänster och produkter samt kundservice. Genom samordning redovisas samtliga kundfordringar i moderbolaget.

Kommentarer till resultat- och investeringsbudget 2018

Resultatbudget 2018

Budgetresultatmålet för 2018 uppgår till 61,3 mkr vilket är något högre än 2017. Digitaliseringen bidrar till en mycket hög förändringstakt i samhället som påverkar våra affärsmodeller. PiteEnergi ska under 2018 utveckla tjänsteutbudet i syfte att både utveckla våra affärsmodeller och erbjuda mervärden för kunderna. Fortsatt fokus på varumärkesarbete ligger högt på agendan såväl som att förbättra interna processer och arbetssätt. Samverkan inom företaget, kommunkoncernen och med externa parter intensifieras under 2018 i syfte att bli effektivare och ytterligare höja kvalitén i PiteEnergis leveranser. Fokus på utveckling av IT-system integrerat med verksamhetsutveckling startades under 2016 och fortsätter under hela 2018.

Investeringsbudget 2018

Investeringar i infrastrukturerna elnät, fjärrvärme och bredband kommer att ligga på en hög nivå 2018 kopplat både mot samhällsutveckling och mot leveranssäkerhet. Stark utveckling i Piteå medför nyanslutningar främst inom elnät och bredband. Investeringsnivåerna för framtiden utmanar oss och påverkar vårt kassaflöde negativt. Framtida utveckling av laddinfrastruktur kommer att påverka elnätets utformning, vilket utmanar de långsiktiga beslut som krävs för att skapa ett stabilt elnät för framtiden.

Översiktlig verksamhetsplanering/affärsplan 2019-2020

Samverkan både inom företaget och inom koncernen intensifieras i syfte att hitta synergier och effektivisera verksamheten. Planeringsverksamheten kräver långsiktighet samtidigt som samhällets utveckling, digitaliseringen och förändrade kundbeteenden går oerhört snabbt. Detta ställer högre krav på organisationen, där omställning till digitaliseringen gör att kompetenshöjning är avgörande för företagets framtid.

Utvecklingen av nya tjänster för att hitta nya intäktskällor är prioriterat. Fokus på kunderna där proaktivitet råder är helt avgörande för framtiden där ett ständigt utvecklingsarbete pågår.

Med fokus på leverans kvalitet och därtill krav på nya mätare inom elnätsverksamheten ser vi ökat behov av investeringar. Inom Värme & Kyla krävs reinvesteringar i gamla huvudkylvertar. Detta indikerar negativt kassaflöde vilket gör att det för perioden 2019-2020 finns risk för nyupplåning.

Måluppfyllelse strategiska områden 2012 – 2016

Måluppfyllelse för strategiska områden	2016	2015	2014	2013	2012
Barn och unga	4	4	4	4	4
Utbildning, arbete och näringsliv	3	3	3	3	4
Demokrati och öppenhet	3	3	2	3	3
Livsmiljö	4	3	3	4	3
Personal	4	4	4	4	4
Ekonomi	4	4	3	4	3

Strategiska områden – mål och nyckeltal:

Prioriterade mål 2018

Piteå ska år 2020 ha 43 000 invånare och till 2030, 46 000 invånare.

Bolagets planerade åtgärder:

PiteEnergis vision lyder ”Världens lokalaste energibolag som möjliggör hållbar utveckling i regionen.”

PiteEnergi möjliggör nyetablering av näring samt nya boenden genom leverans av högkvalitativa infrastrukturer till konkurrenskraftiga priser.

Piteå präglas av en samhällsgemenskap med mångfald som grund (Integrationsprogram).

Bolagets planerade åtgärder:

Delta i och stötta arrangemang, föreläsningar och initiativ som bidrar till samhällsgemenskap.

Piteå ska erbjuda attraktiva och varierande boendemiljöer.

Bolagets planerade åtgärder:

Att bidra med bredband och miljövänliga alternativ för uppvärmning och el till boenden. Erbjudande av solcellspaket och samtidigt satsa på utvecklingsprojekt bidrar till ett attraktivt Piteå.

Bolagets mål och nyckeltal per strategiskt område

Barn och unga – vår framtid

Riktade kommunövergripande mål:

- Bolaget har inga riktade övergripande mål.

Utbildning, arbete och näringsliv

Riktade kommunövergripande mål:

- Piteå ska år 2020 ha 43 000 invånare och till 2030, 46 000 invånare (prioriterat mål).
- Piteå ska vara en attraktiv ort för näringsliv och företagande.

Demokrati och öppenhet

Riktade kommunövergripande mål:

- Piteå präglas av en samhällsgemenskap med mångfald som grund (prioriterat mål).
- Service och bemötande utformas jämställt i kommunens alla verksamheter.

Nyckeltal för att följa riktade och prioriterade mål	Målvärde	Syfte	Kommentar
Antal genomförda åtgärder utifrån jämställdhetsartläggningar per år.		Jämställdhetsintegrering, plan för social hållbarhet.	

Livsmiljö

Riktade kommunövergripande mål:

- Samhällsbyggnad ska utgå från social, ekologisk och ekonomisk hållbarhet.
- Piteå ska vara tryggt och tillgängligt för alla (Tillgänglighetskonventionen).
- Piteå ska erbjuda attraktiva och varierande boendemiljöer (prioriterat mål).
- Piteå ska utveckla bra infrastruktur och goda kommunikationer.

Nyckeltal för att följa riktade och prioriterade mål	Målvärde	Syfte	Kommentar
Investering i kronor i egna utvecklingsprojekt och stöd i externa utvecklingsprojekt inom energisektorn.	0,5 % av omsättningen enligt ägardirektivet.	Bidra till att stärka och utveckla Piteå som ett centrum för forskning, utveckling och kommersialisering av förnyelsebar energi.	
Antal aktiviteter inom Framtid Piteå som PiteEnergi deltar i	Samtliga aktiviteter som genomförs	Genom deltagande i projektet Framtid Piteå främja utvecklingen av föreningslivet.	
Prisnivå för elnät och fjärrvärme (PiteEnergi)	Lägre pris än genomsnitt i Sverige	Kunden ska ha konkurrenskraftig prisnivå för våra produkter/tjänster.	
Andel såld förnybar el, % (PiteEnergi)	100%	Ta ansvar för vår miljö och vårt klimat.	
Andel nybyggnationer av boende som erbjudits energi- och kommunikationslösningar av PiteEnergi, %	100 % - Erbjudande till samtliga nybyggnationer i Piteå	Leverera miljövänlig energilösning samt bästa möjliga kommunikationslösning till boendet i Piteå.	

Personal

Riktade kommunövergripande mål:

- Piteå Kommun och de kommunala bolagen ska arbeta aktivt för att vara en attraktiv och jämställd arbetsgivare samt skapa hälsofrämjande arbetsplatser.

Nyckeltal för att följa riktade mål	Målvärde	Syfte	Kommentar
Medarbetarundersökning "Great place to Work Sverige"	Topp 10 i Sverige	Attraktiv arbetsgivare	
Sjukfrånvaro %	3 %	Hälsofrämjande arbetsplats	
Frisktal (0-7 sjukdagar) %	80 %	Hälsofrämjande arbetsplats	

Ekonomi

Riktade kommunövergripande mål:

- Piteå Kommunföretag AB ska klara de kommunala bolagens ekonomiska åtaganden inom ramen för koncernen Piteå Kommunföretag AB.
- Piteå kommun och de kommunala bolagens finansiella ställning ska vara långsiktigt hållbar.

Nyckeltal för att följa riktade mål	Målvärde	Syfte	Kommentar
Soliditet	> 35 %	Långsiktigt finansiellt hållbart företag.	

Uppdrag till Piteå Kommunföretag AB och dess bolag

- Total utdelning ska omfatta 8,0 mkr/år. Dock kan utdelningen reduceras med eventuellt bokfört koncernbidrag till Piteå Science Park AB, för det år som utdelningen härrör från.
- Bolagskoncernen ska lämna förslag på samverkan med andra inom kommunkoncernen som innebär ökad effektivitet, minskade kostnader, minskad sårbarhet och möjlighet att säkerställa kvalitet i verksamheterna.

- Kommunchefen får i uppdrag att tillsammans med koncern-VD ta ansvar för de ledningskonsekvenser samt utveckla och samordna de områden som beskrivs under kapitel 6 i "Riktlinjer 2018-2020". Syftet är ökad måluppfyllelse för de övergripande målen med särskilt fokus på de tre prioriterade målen.

AB PiteEnergi (koncernen)

Resultaträkningar (tkr)	Utfall 2016	Prognos 2017	Budget 2017	Budget 2018
Rörelsens intäkter				
Nettoomsättning	472 861	501 444	489 878	506 207
Summa intäkter	472 861	501 444	489 878	506 207
Rörelsens kostnader				
Handelsvaror	-232 727	-235 821	-235 940	-233 107
Övriga externa kostnader	-54 191	-68 110	-58 852	-67 769
Personalkostnader	-62 958	-68 870	-68 098	-75 278
Av- och nedskrivningar av materiella och imateriella anläggningstillgångar	-57 405	-59 936	-59 936	-62 974
Övriga rörelsekostnader	-680			
Rörelseresultat	64 900	68 707	67 052	67 079
Resultat från finansiella investeringar				
Ränteintäkter	273	367	367	347
Räntekostnader	-5 804	-5 241	-6 122	-5 217
Övriga finansiella kostnader	-1 861	-949	-949	-938
Resultat efter finansiella poster	57 508	62 884	60 348	61 271

Investeringar (tkr)	Utfall 2016	Prognos 2017	Budget 2017	Budget 2018
Investeringar	94 239	102 341	94 959	100 415

Allmän verksamhetsbeskrivning

Bolaget ska i samverkan med operatör och kunder förvalta och utveckla Haraholmens logistikcentrum. Bolagets uppdrag är att stärka det regionala näringslivets konkurrenskraft via kostnadseffektiva lösningar för kundernas sjö- och landtransporter inklusive lagring av gods.

Kommentarer till resultat- och investeringsbudget 2018

Resultatbudget 2018

Budgeterat resultat för 2018 är 3,9 mkr. Vad gäller totala godsflöden förväntas en fortsatt stabil utveckling under planperioden. Budgeterade totala volymer 2018 följer till stora delar budget 2017. Importen av skogsråvara förväntas fortsätta minska något. Containertrafiken bedöms återgå till samma nivå som 2016. Godsvolymerna över oljehamnen ökar som ett resultat av nya affärer och omlokalisering av depåer. Importen av vindkraftsdelar till Markbygden tar åter fart och förväntad volym under perioden 2018-20 är över 150 vindkraftverk. Beräknat godsflöde är 1,6 Mton.

Investeringsbudget 2018

Budgeterade investeringar 88,8 mkr avser till största del projektet för hamnutbyggnad: Haraholmens logistikcentrum, etapp 2, som färdigställs under 2018. Övriga investeringar består av en fortsatt satsning på iordningställande av lagringsytor för kommande logistik projektlaster.

Hamnprojektets finansieringsplan indikerar en upplåning på 35 mkr under 2018. Möjligheten att nyttja kommunkoncernkontot istället för byggkreditiv har möjliggjort en större flexibilitet vad gäller tidpunkt för upplåning.

Översiktlig verksamhetsplanering/affärsplan 2019-2020

Bolagets investeringsbehov under perioden 2019-20 uppgår till 7-8 mkr. Åtgärderna avser i huvudsak fortsatt förädling av lagringsplaner efter analys av utveckling logistikflöden.

Vad gäller kassaflödet under planperioden finns det utöver hamnprojektet ett behov av extern upplåning om ca 15 mkr fram till 2020.

Bolagets uppdaterade översiktliga resultatplan för perioden visar en resultatnivå som sjunker från 3,9 Mkr 2018 till -1,6 Mkr 2020. Försiktighet har iakttagits på intäktssidan och hänsyn har enbart tagits till säkerställda affärer. Det finns en potential att intäkterna under perioden ökar vad gäller affärer relaterat till projektlaster. Kostnadssidan belastas av kapitalkostnader från pågående investeringar (hamnprojekt, lagringsytor) och ökade driftkostnader.

Den svenska exportindustrin går starkt. KI konjunkturbarometer som publicerades 20170927 steg från 110,5 i augusti till 113,8 i september. Det är sjätte månaden i rad som indikatorn överstiger 110, det vill säga indikerar betydligt starkare tillväxt än normalt i svensk ekonomi. Ökningen i september beror främst på ytterligare förstärkta signaler från tillverkningsindustrin, vars konfidensindikator därmed steg hela 8,2 enheter, till en ny högstanivå. På nationell nivå uppmärksammas i exempelvis budgetpropositionen behovet av styrmedel i transportsektorn för att åstadkomma en överflyttning från land till sjö. Ecobonus (bidragsmodell för gods som har god potential till överflyttning) föreslås införas under en treårsperiod.

Piteå Hamn ser goda möjligheter att fortsätta utveckla verksamheten under närmast kommande år. Med en utbyggd kaj, ny infartsväg och väsentligt ökade lagringsytor kan Haraholmens logistikcentrum erbjuda ökad kapacitet att hantera fler fartyg och tillgodose ökade logistikvolymer.

Trots en idag relativt normaliserad bränsleprinsnivå finns farhågor att ett stigande oljepris ska belasta transportsektorn. Alternativa bränslekällor har ännu inte haft så stor genomslagskraft inom sjöfarten, men det byggs fartyg med olika alternativ på framdrift såsom LNG och batteridrift.

Det finns även farhågor från regionens exporterande företag att trenden med ökade statliga avgifter fortsätter och berör farledsavgifter, banavgifter och vägslitageavgifter. Om ökad kustsjöfart ska kunna uppnås behöver de statliga styrmedlen helt ses över.

Piteå Hamn bygger ut och verksamheten inom Haraholmens logistikcentrum växer. En lokal hustillverkare tar sin nya fabrik i drift 2018. Även andra aktörer inom bränslesektorn på Haraholmen ser en ökad verksamhet.

Allt detta sammantaget visar på en betydande brist vad gäller industrimark i Piteå där Haraholmens industriområde är en utpekad möjlighet.

Måluppfyllelse strategiska områden 2012 – 2016

Måluppfyllelse för strategiska områden	2016	2015	2014	2013	2012
Barn och unga					
Utbildning, arbete och näringsliv	3	3	3	3	3
Demokrati och öppenhet	3	3	3	3	3
Livsmiljö	3	3	3	3	3
Personal	4	4	4	4	4
Ekonomi	4	4	4	4	3

Strategiska områden – mål och nyckeltal:

Prioriterade mål 2018

Piteå ska år 2020 ha 43 000 invånare och till 2030, 46 000 invånare.

Bolagets planerade åtgärder:

Fortsatt samarbete med kunder/regionalt näringsliv för att säkerställa logistikflöden och arbetstillfällen samt utveckla nya affärer och logistikflöden. Om våra kunder exportföretagen, fortsätter att investera i befintliga och nya produktionsenheter i regionen, bibehåller kommun och region arbetstillfällen och nya kan skapas.

Utveckling Haraholmens industriområde där kopplingen till Haraholmens logistikcentrum är etablering av nya logistikrelaterade verksamheter som kan generera fler arbetstillfällen.

Utveckling järnvägstrafik HLC som bidrar till frigörande av markområden i centrum för byggande.

Piteå präglas av en samhällsgemenskap med mångfald som grund (Integrationsprogram).

Bolagets planerade åtgärder:

Mångfaldsperspektivet bör i framtiden integreras i upphandlingsprocesser och större krav ställas på leverantörer.

Bolaget strävar efter en jämn könsfördelning bland personal och även vid köp av externa tjänster. En könsneutral attityd ska genomsyra verksamheten.

Piteå ska erbjuda attraktiva och varierande boendemiljöer.

Bolagets planerade åtgärder:

En framtida flytt av järnvägsverksamhet från centrum till Haraholmen kan bidra till att mark kan föras över från statlig spåranläggning till kommunal mark, vilket kan generera ett ökat bostadsbyggande i attraktiva områden.

Bolagets mål och nyckeltal per strategiskt område

Barn och unga – vår framtid

Riktade kommunövergripande mål:

- Bolaget har inga riktade övergripande mål.

Utbildning, arbete och näringsliv

Riktade kommunövergripande mål:

- Piteå ska år 2020 ha 43 000 invånare och till 2030, 46 000 invånare (prioriterat mål).
- Piteå ska vara en attraktiv ort för näringsliv och företagande (Tillväxtprogram).

Nyckeltal för att följa riktade och prioriterade mål	Målvärde	Syfte	Kommentar
Resultat från Piteå Hamn AB kundenkät	4,0/5,0	Utvärdering kundnöjdhet	Belyser kundernas intryck av hur väl verksamheten fungerar och rollerna infrastruktur/operatör. Genererar åtgärdsplan.

Demokrati och öppenhet

Riktade kommunövergripande mål:

- Piteå präglas av en samhällsgemenskap med mångfald som grund (Integrationsprogram) (prioriterat mål).
- Service och bemötande utformas jämställt i kommunens alla verksamheter.

Nyckeltal för att följa riktade och prioriterade mål	Målvärde	Syfte	Kommentar
Antal genomförda åtgärder utifrån jämställdhetsartläggningar per år.		Jämställdhetsintegrering, plan för social hållbarhet.	

Livsmiljö

Riktade kommunövergripande mål:

- Samhällsbyggnad ska utgå från social, ekologisk och ekonomisk hållbarhet.
- Piteå ska erbjuda attraktiva och varierande boendemiljöer (prioriterat mål).
- Piteå ska utveckla bra infrastruktur och goda kommunikationer.

Nyckeltal för att följa riktade och prioriterade mål	Målvärde	Syfte	Kommentar
Utveckling genomsnittlig volym mottaget fartygsgenererat avfall (sludge) per fartyg Haraholmen jämförelse 3-årsperiod (%)		Följa mottagning avfall och analysera orsaker för att uppnå kostnadstäckning samt utveckla service.	
Utveckling volym avfall som går till deponi (%)		Input utveckling utformning utav avfallsplan samt hamntaxa.	
Utveckling energiförbrukning i förhållande till logistikyta (% förändring av värde kwh/m ²)	-30% från 2014-2021	Utfall energiförbrukning med hänsyn taget till investeringar	Mått energieffektivisering i förhållande till expansion verksamhetsytor. Svårighet: Kommer att fluktuera med utökad verksamhet
Utveckling av godsvolym på Piteå Hamn AB uppdelat på olika transportslag, jmf 3-årsperiod %	+25% från 2014-2021	Utveckling godsvolymer som mått på utveckling affärer	Investeringar i infrastruktur bör generera ökade godsvolymer för långsiktig lönsamhet samt fortsatt uthållig utveckling av logistikverksamheten.

Utveckling av intäkter för Piteå Hamn AB från lagring av gods totalt och separerat på magasin och planer, jmf 3-årsperiod %	+25% från 2014-2021	Utveckling intäkter som mått på utveckling affärer	Investeringar i infrastruktur bör generera ökade affärer/intäkter för långsiktig lönsamhet samt fortsatt uthållig utveckling av logistikverksamheten.
---	---------------------	--	---

Personal

Riktade kommunövergripande mål:

- Piteå Kommun och de kommunala bolagen ska arbeta aktivt för att vara en attraktiv och jämställd arbetsgivare samt skapa hälsofrämjande arbetsplatser.

Nyckeltal för att följa riktade mål	Målvärde	Syfte	Kommentar
Sjukfrånvaro %	<3%	Attraktiv arbetsgivare	
Frisktal (0-7 sjukdagar) %	>80%	Attraktiv arbetsgivare	

Ekonomi

Riktade kommunövergripande mål:

- Piteå Kommunföretag AB ska klara de kommunala bolagens ekonomiska åtaganden inom ramen för koncernen Piteå Kommunföretag AB.
- Piteå kommun och de kommunala bolagens finansiella ställning ska vara långsiktigt hållbar.

Nyckeltal för att följa riktade mål	Målvärde	Syfte	Kommentar
Soliditet %	>25%	God ekonomisk hushållning	

Uppdrag till Piteå Kommunföretag AB och dess bolag:

- Total utdelning ska omfatta 8,0 mkr/år. Dock kan utdelningen reduceras med eventuellt bokfört koncernbidrag till Piteå Science Park AB, för det år som utdelningen härrör från.
- Bolagskoncernen ska lämna förslag på samverkan med andra inom kommunkoncernen som innebär ökad effektivitet, minskade kostnader, minskad sårbarhet och möjlighet att säkerställa kvalitet i verksamheterna.
- Kommunchefen får i uppdrag att tillsammans med koncern-VD ta ansvar för de lednings-konsekvenser samt utveckla och samordna de områden som beskrivs under kapitel 6 i "Riktlinjer 2018-2020". Syftet är ökad måluppfyllelse för de övergripande målen med särskilt fokus på de tre prioriterade målen.

Piteå Hamn AB

Resultaträkningar (tkr)	Utfall 2016	Prognos 2017	Budget 2017	Budget 2018
Rörelsens intäkter				
Nettoomsättning	33 865	34 692	33 030	34 690
Summa intäkter	33 865	34 692	33 030	34 690
Rörelsens kostnader				
Övriga externa kostnader	-19 099	-18 127	-20 604	-20 690
Personalkostnader	-2 144	-2 189	-2 189	-2 206
Av- och nedskrivningar av materiella och imateriella anläggningstillgångar	-5 285	-5 800	-5 920	-6 072
Rörelseresultat	7 337	8 576	4 317	5 722
Resultat från finansiella investeringar				
Ränteintäkter	9			
Räntekostnader	-1 533	-1 299	-1 299	-1 580
Övriga finansiella kostnader	-211	-211	-211	-211
Resultat efter finansiella poster	5 602	7 066	2 807	3 931

Investeringar (tkr)	Utfall 2016	Prognos 2017	Budget 2017	Budget 2018
Investeringar	15 684	67 005	66 990	88 776

Piteå Näringsfastigheter AB (koncernen)

Allmän verksamhetsbeskrivning

Piteå Näringsfastigheter har som mål att främja arbetsmarknaden i kommunen, bidra till en dirrentiering av näringslivet, äga och förvalta fastigheter för industri-, kontors-, affärs- och utbildningsverksamhet samt offentlig verksamhet. Piteå Näringsfastigheter AB ska bedriva verksamheten på ett lönsamt sätt och inom ramen för bolagets resurser och i vissa fall ta större risker än bolagets konkurrenter med målet att detta skall bidra till en tillväxt och utveckling av näringslivet i Piteå.

Kommentarer till resultat- och investeringsbudget 2018

Förutom Piteå Näringsfastigheter AB, så ingår följande bolag i resultatbudgeten;

- AB Furunäsets Fastigheter
- Svenska Kompositbyn KB
- Hedfastigheter i Piteå AB
- Nevatko AB
- Fermaten KB
- KB Stadsvapnet (51%)
- Norrfab i Piteå AB (70%)

Resultatbudget 2018

Koncernens samlade budgeterade resultat för 2017 uppgår till 6,3 mkr. Till detta kommer resultat från intressebolag. Förra året skedde en liten indexreglering av hyrorna och prognosen för 2018 ser ut att bli en mindre höjning av index (1%). Räntenivåerna beräknas vara fortsatt låga men många av lånen är bundna i enlighet med finanspolicyn och endast ett fåtal krediter omsätts under perioden så det kommer få marginell effekt på koncernens resultat. Uthyrningen ser bra ut med en vakansgrad på 2,5% 2017-08-30 och en jämn efterfrågan. Fortsatt arbete med energieffektivisering, minskade kostnader och ökade intäkter, bl a genom utfakturering av tjänster.

Investeringsbudget 2018

Investeringar i koncernen beräknas uppgå till 102,4 mkr. Budgeten innehåller ett flertal planerade, dock ej beslutade, större nybyggnationer med bl a en ny hall för datacenter samt nybyggnation av fabrik för ett byggföretag på Haraholmens industriområde. Även en utbyggnad för biobränsle tillverknin planeras . Ytterligare budgeteras för ombyggnationer, takomläggningar, utbyte ventilationsanläggningar, undercentraler etc i ett flertal fastigheter.

Översiktlig verksamhetsplanering/affärsplan 2019-2020

Få en komplett organisation på plats med VD samt även förstärka på fastighetssidan med fastighetsingenjör som kan driva vissa av de kommande projekt och nybyggnationer som planeras. Det planeras att genomföra en översyn av koncernens underhållsbehov.

Fortsatt aktiv marknadsföring och anpassningar av befintliga lokaler i syfte att hyra ut de lokaler som blir vakanta till årsskiftet. Även fokus, i ett driftsperspektiv, på optimering och nyttjande av gjorda investeringar i styr- och övervakningssystem, i syfte att minska energiåtgången i bolagens fastigheter.

Administrativa rutiner och system ska ytterligare förstärkas och förbättras för att öka effektiviteten.

Måluppfyllelse strategiska områden 2012 – 2016

Måluppfyllelse för strategiska områden	2016	2015	2014	2013	2012
Barn och unga					
Utbildning, arbete och näringsliv	3	3	3	3	2
Demokrati och öppenhet	4	4			
Livsmiljö	4	4	4	4	4
Personal	4	4	4	4	4
Ekonomi	4	4	4	4	1

Strategiska områden – mål och nyckeltal:

Prioriterade mål 2018

Piteå ska år 2020 ha 43 000 invånare och till 2030, 46 000 invånare.

Bolagets planerade åtgärder:

Fortsatt arbete med fokus på tillväxt i våra företag, och arbete med få hit nya företag tillsammans med Näringslivskontoret, Piteå Science Park och företagandet i Piteå. Detta genom att bidra med attraktiva och ändamålsenliga lokaler till marknadsmässiga villkor.

Piteå präglas av en samhällsgemenskap med mångfald som grund (Integrationsprogram).

Bolagets planerade åtgärder:

Beakta värdet av mångfald i kommande och pågående upphandlingar och rekryteringar.

Piteå ska erbjuda attraktiva och varierande boendemiljöer.

Bolagets planerade åtgärder:

Bolaget deltar aktivt i att påverka stadsbilden genom att vårda och hålla en godtagbar underhållsstatus, motverka klotter och nedskräpning av våra fastigheter. Medverkar även vid trygghets och tillgänglighetsvandringar invid våra fastigheter.

Bolagets mål och nyckeltal per strategiskt område

Barn och unga – vår framtid

Riktade kommunövergripande mål:

- Bolaget har inga riktade övergripande mål.

Utbildning, arbete och näringsliv

Riktade kommunövergripande mål:

- Piteå ska år 2020 ha 43 000 invånare och till 2030, 46 000 invånare (prioriterat mål).
- Piteå ska vara en attraktiv ort för näringsliv och företagande (Tillväxtprogram).

Nyckeltal för att följa riktade och prioriterade mål	Målvärde	Syfte	Kommentar
Antal nya företag i Piteå Näringsfastigheters (koncernens) lokaler	15	Nya arbetstillfällen skapar förutsättningar för befolkningstillväxt.	
Antal företag som expanderar i Piteå Näringsfastigheters (koncernens) lokaler	23	Nya arbetstillfällen skapar förutsättningar för befolkningstillväxt.	

Demokrati och öppenhet

Riktade kommunövergripande mål:

- Piteå präglas av en samhällsgemenskap med mångfald som grund (Integrationsprogram)(prioriterat mål).
- Service och bemötande utformas jämställt i kommunens alla verksamheter.

Nyckeltal för att följa riktade och prioriterade mål	Målvärde	Syfte	Kommentar
Antal genomförda åtgärder utifrån jämställdhets- artläggningar per år.		Jämställdhetsintegrering, plan för social hållbarhet.	

Livsmiljö

Riktade kommunövergripande mål:

- Piteå ska erbjuda attraktiva och varierande boendemiljöer (prioriterat mål).
- Samhällsbyggnad ska utgå från social, ekologisk och ekonomisk hållbarhet.
- Piteå ska vara tryggt och tillgängligt för alla (Tillgänglighetskonventionen).

Nyckeltal för att följa riktade och prioriterade mål	Målvärde	Syfte	Kommentar
Minskning av fossil CO2 för uppvärmning, % (jmf 2000)	-90% till 2020	Minskning av fossil CO2 bidrar till minskning av växthuseffekten	
Minskning av energi i kwh/kvm, % (jmf 2000)	-30% till 2020	Minskning av fossil CO2 bidrar till minskning av växthuseffekten.	

Personal

Riktade kommunövergripande mål:

- Piteå Kommun och de kommunala bolagen ska arbeta aktivt för att vara en attraktiv och jämställd arbetsgivare samt skapa hälsofrämjande arbetsplatser.

Nyckeltal för att följa riktade mål	Målvärde	Syfte	Kommentar
Andel kvinnor, (%)	50 %	Attraktiv arbetsgivare	
Sjukfrånvaro i %	<3%	Hälsofrämjande arbetsplats	
Frisktal (0-7 dagar) %	90 %	Hälsofrämjande arbetsplats	

Ekonomi

Riktade kommunövergripande mål:

- Piteå Kommunföretag AB ska klara de kommunala bolagens ekonomiska åtaganden inom ramen för koncernen Piteå Kommunföretag AB.
- Piteå kommun och de kommunala bolagens finansiella ställning ska vara långsiktigt hållbar

Nyckeltal för att följa riktade mål	Målvärde	Syfte	Kommentar
Soliditet i %	>20 %	God ekonomisk hushållning	
Vakansgrad %	3-5%		

Uppdrag till Piteå Kommunföretag AB och dess bolag:

- Total utdelning ska omfatta 8,0 mkr/år. Dock kan utdelningen reduceras med eventuellt bokfört koncernbidrag till Piteå Science Park AB, för det år som utdelningen härrör från.
- Bolagskoncernen ska lämna förslag på samverkan med andra inom kommunkoncernen som innebär ökad effektivitet, minskade kostnader, minskad sårbarhet och möjlighet att säkerställa kvalitet i verksamheterna.
- Kommunchefen får i uppdrag att tillsammans med koncern-VD ta ansvar för de lednings-konsekvenser samt utveckla och samordna de områden som beskrivs under kapitel 6 i "Riktlinjer 2018-2020". Syftet är ökad målpuffyllelse för de övergripande målen med särskilt fokus på de tre prioriterade målen.

Piteå Näringsfastigheter AB (koncernen)

Resultaträkningar (tkr)	Utfall 2016	Prognos 2017	Budget 2017	Budget 2018
Rörelsens intäkter				
Nettoomsättning	130 401	132 500	129 421	133 000
Summa intäkter	130 401	132 500	129 421	133 000
Rörelsens kostnader				
Övriga externa kostnader	-51 612	-56 100	-56 340	-56 200
Personalkostnader	-10 626	-10 900	-10 823	-11 400
Av- och nedskrivningar av materiella och imateriella anläggningstillgångar	-37 789	-37 000	-36 005	-38 300
Övriga rörelsekostnader				
Rörelseresultat	30 374	28 500	26 253	27 100
Resultat från finansiella investeringar				
Ränteintäkter	533	250		
Övriga finansiella intäkter	22			
Räntekostnader	-18 840	-17 935	-18 325	-17 901
Övriga finansiella kostnader	-2 810	-2 765	-2 765	-2 899
Resultat efter finansiella poster	9 279	8 050	5 163	6 300

Investeringar (tkr)	Utfall 2016	Prognos 2017	Budget 2017	Budget 2018
Investeringar	53 678	56 210	89 230	102 440

Piteå Renhållning och Vatten AB

Allmän verksamhetsbeskrivning

Piteå Renhållning och Vatten AB (Pireva) svarar för insamling, transport, mellanlagring och behandling av avfall samt deponi- och restprodukthanteringsfrågor inom Piteå kommun. Bolaget ansvarar för de allmänna vatten- och avloppsanläggningarna och är huvudman för det allmänna vatten och avloppsledningsnätet inom, av Piteå kommun, fastställt verksamhetsområde samt svarar för produktion och distribution av dricksvatten och omhändertagande av avloppsvatten.

Vatten-, avfall- och avloppsverksamheten bedrivs så att en god service och tillgänglighet erbjuds till boende och verksamma i Piteå kommun. Pireva verkar för ökad återvinning, god vattenkvalité och miljöriktig behandling av avfall och avlopp. Verksamheten skall präglas av säkerhet, tillgänglighet, effektivitet och kvalité och bedrivs i samförstånd med piteborna och näringsliv.

Kommentarer till resultat- och investeringsbudget 2018

Resultatbudget 2018

För 2018 förväntas både kostnaderna och intäkterna att öka. Förutom normala årliga kostnadsökningar såsom lönerrevision och prisökningar inom ramavtal ökar även avskrivningskostnaderna kopplat till flertalet stora investeringsprojekt som börjas skrivas av i slutet av 2017 och inledningen av 2018. Bemanningen på chaufförssidan utökas då tvåmansbemanning införs på vissa rutter inom centrala Piteå på grund av tidsarbetsmiljö och säkerhetsskäl. Det är även budgeterat för IT satsningar i form av styrsystem inom VA-verksamheten. Detta för att åstadkomma ett mer automatiserat sätt att kontrollera driftstörningar. Även utökade satsningar på spolning av vattenledningsnätet och inmätning av ledningar tas med i nästa års budget.

För 2018 höjs de budgeterade intäkterna för materialersättning, dels tack vare en stabilare avsättning för trä och ris och dels tack vare ökade ersättningspriser på wellpapp och metall. Återvinningsabonnemangen för verksamheter förväntas också fortsätta sin positiva intäktstrend nästa år. I resultatbudgeten ingår även föreslagna ökning av renhållningstaxan och VA-taxan, som baseras på ovan nämnda kostnadsökningar. Totalt budgeteras resultatet upp något jämfört mot 2017 års budget.

Investeringsbudget 2018

För 2018 budgeteras investeringar på totalt 117,4 mkr varav 14,2 mkr i avfallsverksamheten och 103,2 mkr inom VA-verksamheten. Utav dessa är 48,7 mkr självfinansierade projekt. Utbyggnationen av det nya verksamhetsområdet som delvis är självfinansierat på Renön och Nötön står för 41,9 mkr av den totala investeringsbudgeten. Det finns en viss osäkerhetsfaktor huruvida hela investeringsbudgeten för verksamhetsområdet på Renön och Nötön kommer att hinna upparbetas under 2018.

Inköp och beställning av två stycken renhållningsfordon planeras under året. Reinvesteringar av ledningsnät samt förbättringsåtgärder på vatten- och avloppsreningsverken pågår likt tidigare år och syftar till att säkerställa hög kvalitet och driftssäkerhet. Investering behoven inom VA-verksamheten medför en prognos för nyupplåning på 12 mkr under 2018.

Översiktlig verksamhetsplanering/affärsplan 2019-2020

Utveckling för att långsiktigt säkra drift-, kvalitet- och leveranssäkerheten inom bolagets verksamheter kommer att vara i fortsatt fokus framöver. Inom VA-verksamheten pågår även större utredningsprojekt som fortlöper över längre tid. Dels inrättande av vattenskyddsområde vid Svensbyfjärden och dels utbyggnationen av nya VA-verksamhetsområdet på Renön och Nötön. För verksamheten avfall och återvinning kommer arbetet med att ta fram nya renhållningsföreskrifter samt ny avfallsplan påbörjas 2018. Den nya avfallsplanen ska gälla från och med 2021.

2018 kommer bolaget även lägga resurser och fokus på att arbeta fram en ny strategisk affärs- och verksamhetsplan som är kopplad mot internkontrollplan och de av kommunfullmäktige fastställda målen samt egna interna mål och visioner.

Framtida driftsresultatet före bokslutsdispositioner förväntas ligga i nivå med 2018 års resultatbudget. Trots förväntade positiva resultat kommer likviditeten i bolaget att vara fortsatt ansträngd på grund av VA-verksamhetens investeringsbehov. Behovet väntas öka över tid och innebär redan idag ett negativt kassaflöde på runt 10,0 mkr per år. Detta medför ett ökat lånebehov som leder till ökade kostnader i form av räntor och avskrivningar.

Måluppfyllelse strategiska områden 2012 – 2016

Måluppfyllelse för strategiska områden	2016	2015	2014	2013	2012
Barn och unga	4	4	4	4	4
Utbildning, arbete och näringsliv	3	3	3	3	3
Demokrati och öppenhet	4	3	3	3	3
Livsmiljö	3	3	4	4	4
Personal	3	3	3	3	3
Ekonomi	4	4	3	3	4

Strategiska områden – mål och nyckeltal:

Prioriterade mål 2018

Piteå ska år 2020 ha 43 000 invånare och till 2030, 46 000 invånare.

Bolagets planerade åtgärder:

Fortsätta vara en aktiv part i samhällsbyggandet tillsammans med kommunen, se över bolagets tjänsteutbud för att möta medborgarna och kundernas behov samt arbeta effektivt för att bibehålla de, kvalitetsmässigt sett, låga taxorna.

Piteå präglas av en samhällsgemenskap med mångfald som grund (Integrationsprogram).

Bolagets planerade åtgärder:

Fortlöpande utbildningsinsatser om bolagets verksamheter och detta i fortsatt samarbete med SFI och språkslussen.

Piteå ska erbjuda attraktiva och varierande boendemiljöer.

Bolagets planerade åtgärder:

Genomföra utbyggnationen av det nya VA-verksamhetsområdet på Renön och Nötön.

Bolagets mål och nyckeltal per strategiskt område

Barn och unga – vår framtid

Riktade kommunövergripande mål:

- Bolaget har inga riktade övergripande mål.

Utbildning, arbete och näringsliv

Riktade kommunövergripande mål:

- Piteå ska år 2020 ha 43 000 invånare och till 2030, 46 000 invånare (prioriterat mål).
- Piteå ska vara en attraktiv ort för näringsliv och företagande.

Demokrati och öppenhet

Riktade kommunövergripande mål:

- Piteå präglas av en samhällsgemenskap med mångfald som grund (prioriterat mål).
- Service och bemötande utformas jämställt i kommunens alla verksamheter.

Nyckeltal för att följa riktade och prioriterade mål	Målvärde	Syfte	Kommentar
Antal genomförda åtgärder utifrån jämställdhetsartläggningar per år.		Jämställdhetsintegrering, plan för social hållbarhet.	

Livsmiljö

Riktade kommunövergripande mål:

- Samhällsbyggnad ska utgå från social, ekologisk och ekonomisk hållbarhet.
- Piteå ska erbjuda attraktiva och varierande boendemiljöer (prioriterat mål).
- Piteå ska utveckla bra infrastruktur och goda kommunikationer.

Nyckeltal för att följa riktade och prioriterade mål	Målvärde	Syfte	Kommentar
Antal 5:e klassare som får information om Pirevas verksamhet	Minst 70%	Miljömedvetenhet	
Antal elever/studenter per år som deltagit i Pirevas informationsträffar		Tillgänglighet och miljömedvetenhet	
Antal studiebesök som årligen genomförs på Pirevas anläggningar		Tillgänglighet och miljömedvetenhet	
Antal besök på ÅVC, besök/år		Tillgänglighet och miljömedvetenhet	
Insamlad mängd avfall vid mobila ÅVC (ton)		Tillgänglighet och miljömedvetenhet	
Antal av Pireva besökta företag		Tillgänglighet och miljömedvetenhet	
Total avfallsmängd insamlad på Bredviksberget, ton		Tillgänglighet och miljömedvetenhet	
Andel avfall som materialåtervinns av totala mängden avfall som Pireva hanterar, %		Tillgänglighet och miljömedvetenhet	
Andel avfall som materialåtervinns av totala mängden avfall som Pireva hanterar exklusive sluttäckningsmaterial, %		Tillgänglighet och miljömedvetenhet	
Mängd farligt avfall från hushåll som samlats in via Pireva, kg/inv		Miljömedvetenhet och miljönytta	
Andel bostadsområden där grön rutt har införts av totalt antal områden, %		Miljömedvetenhet och miljönytta	
Vattenkvalitet, andel tjänliga med anmärkning av totalt antal dricksvattenprov, %		Leveranssäkerhet och kvalitet	
Kvalitet utsläpp avloppsvatten, avvikelse mot riktvärde - medelvärde fosfor		Leveranssäkerhet och kvalitet	
Kvalitet utsläpp avloppsvatten, avvikelse mot riktvärde -		Leveranssäkerhet och kvalitet	

medelvärde syreförbrukande ämnen			
Läckage i vattenledningar (antal/år)		Leveranssäkerhet	
Stopp i avloppsledningar (antal/år)		Leveranssäkerhet	

Personal

Riktade kommunövergripande mål:

- Piteå Kommun och de kommunala bolagen ska arbeta aktivt för att vara en attraktiv och jämställd arbetsgivare samt skapa hälsofrämjande arbetsplatser.

Nyckeltal för att följa riktade mål	Målvärde	Syfte	Kommentar
Andel medarbetarsamtal, % (Pireva)	100 %	Attraktiv arbetsgivare	
Sjukfrånvaro %		Hälsofrämjande arbetsplats	
Frisktal (0-7 sjukdagar) %		Hälsofrämjande arbetsplats	

Ekonomi

Riktade kommunövergripande mål:

- Piteå Kommunföretag AB ska klara de kommunala bolagens ekonomiska åtaganden inom ramen för koncernen Piteå Kommunföretag AB.
- Piteå kommun och de kommunala bolagens finansiella ställning ska vara långsiktigt hållbar.

Nyckeltal för att följa riktade mål	Målvärde	Syfte	
Soliditet VA-verksamhet	>10%	God ekonomisk hushållning	
Soliditet Avfall och Återvinning	>30%	God ekonomisk hushållning	
Bränsleförbrukning tunga fordon, liter/mil		God ekonomisk hushållning Ekologisk hållbarhet	
Energiförbrukningen, kWh/år		God ekonomisk hushållning Ekologisk hållbarhet	
Kostnad för produktion av VA per ansluten person, kr		God ekonomisk hushållning Effektivitet	
Kostnadstäckningsgrad VA via avgifter %		God ekonomisk hushållning	
Antal km reinvesterade VA-ledningar	10 km per år	God ekonomisk hushållning	

Uppdrag till Piteå Kommunföretag AB och dess bolag

- Total utdelning ska omfatta 8,0 mkr/år. Dock kan utdelningen reduceras med eventuellt bokfört koncernbidrag till Piteå Science Park AB, för det år som utdelningen härrör från.
- Bolagskoncernen ska lämna förslag på samverkan med andra inom kommunkoncernen som innebär ökad effektivitet, minskade kostnader, minskad sårbarhet och möjlighet att säkerställa kvalitet i verksamheterna.
- Kommunchefen får i uppdrag att tillsammans med koncern-VD ta ansvar för de lednings-konsekvenser samt utveckla och samordna de områden som beskrivs under kapitel 6 i "Riktlinjer 2018-2020". Syftet är ökad måluppfyllelse för de övergripande målen med särskilt fokus på de tre prioriterade målen.

Piteå Renhållning och Vatten AB

Resultaträkningar (tkr)	Utfall 2016	Prognos 2017	Budget 2017	Budget 2018
Rörelsens intäkter				
Nettoomsättning	147 691	153 724	148 409	155 527
Summa intäkter	147 691	153 724	148 409	155 527
Rörelsens kostnader				
Övriga externa kostnader	-72 431	-79 559	-75 210	-78 087
Personalkostnader	-39 144	-40 635	-42 368	-43 199
Av- och nedskrivningar av materiella och imateriella anläggningstillgångar	-19 597	-20 384	-20 317	-22 386
Övriga rörelsekostnader	-409			-150
Rörelseresultat	16 110	13 146	10 514	11 705
Resultat från finansiella investeringar				
Ränteintäkter	49	30	30	30
Övriga finansiella intäkter		10	10	15
Räntekostnader	-5 024	-5 200	-5 284	-4 758
Övriga finansiella kostnader	-540	-581	-581	-581
Resultat efter finansiella poster	10 595	7 405	4 689	6 411

Investeringar (tkr)	Utfall 2016	Prognos 2017	Budget 2017	Budget 2018
Investeringar	39 234	49 400	52 930	117 410

Piteå Science Park AB

Allmän verksamhetsbeskrivning

Bolagets verksamhet ska främja utvecklingen inom Piteå Science Park AB (PSP) särskilt vad gäller områdena Kulturella och kreativa näringar (KKN) och Cleantech med inriktning på interaktion mellan kultur, forskning, utbildning och näringsliv. Genom att föra samman kreatörer och ingenjörer i en utvecklingsmiljö skapas förutsättningar för nya gränsöverskridande samarbeten. Med Piteå som bas verkar PSP regionalt, nationellt och internationellt. Bolagets styrka är ett nära samarbete med ledande aktörer och en förmåga att omsätta goda idéer till konkreta satsningar som ger resultat i form av en innovationsmiljö i världsklass och som skapar tillväxt i regionen. Bolaget har till uppdrag att driva klusterinitiativ och utvecklingsprojekt, erbjuda stöd för affärsutveckling och nyföretagande, samt skapa attraktiva mötesplatser. Konserthuset Studio Acusticum ingår sedan maj 2016 i Piteå Science Park. Studio Acusticum har till uppdrag att arbeta med konsert/ föreställning/ inspelning/konferens, forskning och utbildning samt med Studio Acusticum som besöksmål.

Kommentarer till resultat- och investeringsbudget 2018

Resultatbudget 2018

Piteå Science Park expanderar och har utökat antalet pågående projekt i jämförelse med budget 2017, vilket medför såväl ökade kostnader som ökade intäkter. Större delen av projekten ligger för 2018 inom området Cleantech. Bolagets viktigaste resurs är personalen, som också utgör den största kostnaden. I den budget som är lagd för 2018 ingår inte projekt där beslut om beviljande inte inkommit. Bolaget har trots detta i budgeten tagit höjd för personal för att täcka ansökta projekt. Piteå Science Park ser stora investeringsbehov gällande teknik för 2018. Inköpen görs av Piteå Näringsfastigheter och belastar bolaget i form av höjd hyra för inventarier.

Bolaget budgeterar ett resultat efter finansiella poster om -3,2 mkr. Underskottet motsvarar dels hyra av teknik till Studio Acusticum (0,2 mkr) samt de intäkter som bolaget tidigare fick från Piteå kommun för köp av tjänster (3 mkr). Tjänsteavtalet avslutades 2016. Till resultatet tillkommer erhållet koncernbidrag.

Investeringsbudget 2018

0,25 mkr är avsatta för egna investeringar under 2018. Detta för inredning av nytt gemensamt kontor, kreativ verkstad och konferensrum.

Översiktlig verksamhetsplanering/affärsplan 2019-2020

PSP har idag tre innovationsmiljöer, en i Öjebyn, en på Industrigatan och en på Universitetsområdet. Samtliga ligger intill ett forskningsinstitut (Swerea Sicom, RISE ETC och RISE Interactive). Miljöerna behöver utvecklas för att nå PSPs mål om en ökning på 500 personer till år 2021. Vid Universitetsområdet sker nu stora förändringar, 64 nya lägenheter håller på att byggas mitt emot den stora besöksparkeringen, Berggården ska byggas ut mot Nygatan, Solcellsparken är under uppförande vid infarten till Norra ringen och de nya infartsvägarna förbereds. Samtidigt byggs det om i foajén på Acusticum 4 och PSP kommer att flytta till nya lokaler i korridoren mellan företagsbyn och universitetet för att dels stärka samarbetet med Luleå tekniska universitet (LTU), dels frigöra lokaler i huvudbyggnaden för nya företagsetableringar. PSP samarbetar med LTU, Framnäs folkhögskola och Yrkeshögskoleutbildningarna (NAV och Lernia) för att stärka Piteå som en attraktiv utbildnings- och forskningsort. Som ett led i detta kommer PSP i samarbete med Näringsdepartementet, LTU, RISE, Piteå kommun mfl att arrangera en nationell konferens hösten 2017 inom cirkulär och biobaserad ekonomi. Cirkulär och biobaserad ekonomi är ett av fem strategiska samverkansprogram som regeringen har utsett för att bemöta viktiga samhällsutmaningar som Sverige står inför.

Måluppfyllelse strategiska områden 2012 – 2016

Måluppfyllelse för strategiska områden	2016	2015	2014	2013	2012
Barn och unga	3	3			
Utbildning, arbete och näringsliv	3	2			
Demokrati och öppenhet	3	2			
Livsmiljö	3	3			
Personal	4				
Ekonomi	3				

Strategiska områden – mål och nyckeltal:

Prioriterade mål 2018

Piteå ska år 2020 ha 43 000 invånare och till 2030, 46 000 invånare.

Bolagets planerade åtgärder:

PSP ska fortsatt arbeta för att orten är attraktiv för näringsliv, akademi och samhälle. PSP ska stärka Piteå som en attraktiv utbildnings- och forskningsort samt stärka sina innovationsmiljöer för att attrahera fler människor, tankar, kunskap och kreativitet.

Piteå präglas av en samhällsgemenskap med mångfald som grund (Integrationsprogram).

Bolagets planerade åtgärder:

PSP vill göra kulturen mer tillgänglig för Piteås invånare, såväl befintliga som nyanlända. För PSP utgör kulturen ett universellt språk som inkluderar alla typer av människor oavsett ålder, kön och etnicitet.

Piteå ska erbjuda attraktiva och varierande boendemiljöer.

Bolagets planerade åtgärder:

PSP vill bidra till en positiv samhällsutveckling där en attraktiv boendemiljö är centralt. Bland annat arbetar PSP med projekt inom förnybar energi, vilket kan skapa mer energieffektiva, hållbara och miljövänliga boendemiljöer. PSP kommer att bidra till att skapa en levande och vital stadskärna, som även det är en del i helheten för en attraktiv boendemiljö. Genom Studio Acusticum arbetar PSP med att skapa intressanta kulturevenemang som är en del i helheten för en attraktiv boendemiljö.

Bolagets mål och nyckeltal per strategiskt område

Barn och unga – vår framtid

Riktade kommunövergripande mål:

- Bolaget har inga riktade övergripande mål.

Utbildning, arbete och näringsliv

Riktade kommunövergripande mål:

- Piteå ska år 2020 ha 43 000 invånare och till 2030, 46 000 invånare (prioriterat mål).
- Piteå ska erbjuda goda förutsättningar för ett livslångt lärande.
- Piteå ska vara en attraktiv ort för näringsliv och företagande (Tillväxtprogram).

Nyckeltal för att följa riktade och prioriterade mål	Målvärde	Syfte	Kommentar
Antalet sökande till utbildningarna vid Luleå tekniska universitet i Piteå.		Utveckling över tid.	
Antal anställda på Universitetsområdet.	500 fler.	Utveckling över tid.	

Demokrati och öppenhet

Riktade kommunövergripande mål:

- Piteå präglas av en samhällsgemenskap med mångfald som grund (prioriterat mål).
- Service och bemötande utformas jämställt i kommunens alla verksamheter.

Nyckeltal för att följa riktade och prioriterade mål	Målvärde	Syfte	Kommentar
Antal genomförda åtgärder utifrån jämställdhetskartläggningar per år.		Jämställdhetsintegrering, plan för social hållbarhet.	

Livsmiljö

Riktade kommunövergripande mål:

- Samhällsbyggnad ska utgå från social, ekologisk och ekonomisk hållbarhet.
- Piteå ska erbjuda attraktiva och varierande boendemiljöer (prioriterat mål).
- I Piteå utgör kulturen en drivkraft för demokrati, tillväxt och samhällsutveckling.

Personal

Riktade kommunövergripande mål:

- Piteå Kommun och de kommunala bolagen ska arbeta aktivt för att vara en attraktiv och jämställd arbetsgivare samt skapa hälsofrämjande arbetsplatser.

Nyckeltal för att följa riktade mål	Målvärde	Syfte	Kommentar
Utvärderas genom antal medarbetarsamtal.	Minst 1 samtal per person/termin.	Utveckling över tid.	
Sjukfrånvaro %	< 3%	Attraktiv arbetsgivare.	
Frisktal (0-7 sjukdagar) %	> 80%	Attraktiv arbetsgivare.	

Ekonomi

Riktade kommunövergripande mål:

- Piteå Kommunföretag AB ska klara de kommunala bolagens ekonomiska åtaganden inom ramen för koncernen Piteå Kommunföretag AB.
- Piteå kommun och de kommunala bolagens finansiella ställning ska vara långsiktigt hållbar.

Nyckeltal för att följa riktade mål	Målvärde	Syfte	
Soliditet.	> 35 %	God ekonomisk hushållning.	

Uppdrag till Piteå Kommunföretag AB och dess bolag

- Total utdelning ska omfatta 8,0 mkr/år. Dock kan utdelningen reduceras med eventuellt bokfört koncernbidrag till Piteå Science Park AB, för det år som utdelningen härrör från.
- Bolagskoncernen ska lämna förslag på samverkan med andra inom kommunkoncernen som innebär ökad effektivitet, minskade kostnader, minskad sårbarhet och möjlighet att säkerställa kvalitet i verksamheterna.
- Kommunchefen får i uppdrag att tillsammans med koncern-VD ta ansvar för de lednings-konsekvenser samt utveckla och samordna de områden som beskrivs under kapitel 6 i "Riktlinjer 2018-2020". Syftet är ökad måluppfyllelse för de övergripande målen med särskilt fokus på de tre prioriterade målen.

Piteå Science Park AB

Resultaträkningar (tkr)	Utfall 2016	Prognos 2017	Budget 2017	Budget 2018
Rörelsens intäkter				
Nettoomsättning	10 821	11 212	17 472	15 674
Summa intäkter	10 821	11 212	17 472	15 674
Rörelsens kostnader				
Råvaror och förnödenheter	-55	-72	-60	-100
Övriga externa kostnader	-4 997	-5126	-9 094	-9 081
Personalkostnader	-5 447	-8156	-8 268	-9 583
Av- och nedskrivningar av materiella och imateriella anläggningstillgångar	-40	-60	-50	-110
Rörelseresultat	282	-2 201	0	-3 200
Resultat från finansiella investeringar				
Räntekostnader	-4	-4		
Resultat efter finansiella poster	278	-2 205	0	-3 200

Investeringar (tkr)	Utfall 2016	Prognos 2017	Budget 2017	Budget 2018
Investeringar	194	210	150	250

Nyckeltal



Piteå kommun

Indikator/nyckeltal för övergripande mål samt mål för personal och ekonomi

Barn och unga - vår framtid

Barn och unga har en trygg och utvecklande uppväxt och använder inte alkohol eller droger

Nyckeltal	Målvärde	Syfte	Kommentar	Ansvar
Andel elever som aldrig rökt, gy 2, %	Årlig förbättring	Folkhälsa Kontroll Mänskliga rättigheter Trend - följa utveckling Barnkonventionen Agenda 2030		KS
Andel elever som aldrig druckit alkohol i gy 2, %	Årlig förbättring	Folkhälsa Kontroll Trend - följa utveckling Barnkonventionen Agenda 2030		KS
Andel elever som aldrig använt hasch eller annan narkotika åk 2 gy, %	Årlig förbättring	Folkhälsa Kontroll Trend - följa utveckling Barnkonventionen Agenda 2030		KS
Debutålder rökning, alkohol, narkotika	Stigande ålder	Folkhälsa Trend - följa utveckling		KS
- Debutålder rökning	Stigande ålder	Folkhälsa Trend - följa utveckling		KS
- Debutålder alkohol	Stigande ålder	Folkhälsa Trend - följa utveckling		KS
- Debutålder narkotika	Stigande ålder	Folkhälsa Trend - följa utveckling		KS
Hur ser du på livet just nu? (skala 1-10)		Folkhälsa Kontroll Mänskliga rättigheter Trend - följa utveckling Barnkonventionen Agenda 2030		KS
Andel barn i ekonomiskt utsatta hushåll, %	Lägre än riket och länet	Folkhälsa Kontroll Mänskliga rättigheter Trend - följa utveckling Barnkonventionen Agenda 2030		KS
Medelvärde för elevers upplevelse av trygghet, %	Bland de 25 % bästa	Kontroll Mänskliga rättigheter Trend - följa utveckling Agenda 2030	Nytt Skolinspektionens enkät (vart 2-3 år)	BUN
- Medelvärde för elevers upplevelse av trygghet, åk 5, %	Bland de 25 % bästa	Kontroll Mänskliga rättigheter Trend - följa utveckling Agenda 2030	Nytt Skolinspektionens enkät (vart 2-3 år)	BUN
- Medelvärde för elevers upplevelse av trygghet, åk	Bland de 25 % bästa	Kontroll Mänskliga rättigheter	Nytt Skolinspektionens enkät	BUN

Nyckeltal	Målvärde	Syfte	Kommentar	Ansvar
9, %		Trend - följa utveckling Agenda 2030	ns enkät (vart 2-3 år)	
- Medelvärde för elevers upplevelse av trygghet, gy 2, %	Bland de 25 % bästa	Kontroll Mänskliga rättigheter Trend - följa utveckling Agenda 2030	Nytt Skolinspektions enkät (vart 2-3 år)	BUN
Andel elever som upplevt sig mobbade det senaste året, %	0 %	Kontroll Mänskliga rättigheter Trend - följa utveckling	Enkät Personligt	BUN
- Andel elever i åk 7 som upplevt sig mobbade det senaste året, %	0 %	Kontroll Mänskliga rättigheter Trend - följa utveckling	Enkät Personligt	BUN
- Andel elever i åk 9 som upplevt sig mobbade det senaste året, %	0 %	Kontroll Mänskliga rättigheter Trend - följa utveckling	Enkät Personligt	BUN
- Andel elever i gy 2 som upplevt sig mobbade det senaste året, %	0 %	Kontroll Mänskliga rättigheter Trend - följa utveckling	Enkät Personligt	BUN
Medelvärde för elevers upplevelse av stimulans, %	Bland de 25 % bästa	Kontroll Mänskliga rättigheter Trend - följa utveckling Agenda 2030	Nytt Skolinspektions enkät (vart 2-3 år)	BUN
- Medelvärde för elevers upplevelse av stimulans, åk 5, %	Bland de 25 % bästa	Kontroll Mänskliga rättigheter Trend - följa utveckling Agenda 2030	Nytt Skolinspektions enkät (vart 2-3 år)	BUN
- Medelvärde för elevers upplevelse av stimulans, åk 9, %	Bland de 25 % bästa	Kontroll Mänskliga rättigheter Trend - följa utveckling Agenda 2030	Nytt Skolinspektions enkät (vart 2-3 år)	BUN
- Medelvärde för elevers upplevelse av stimulans, gy 2, %	Bland de 25 % bästa	Kontroll Mänskliga rättigheter Trend - följa utveckling Agenda 2030	Nytt Skolinspektions enkät (vart 2-3 år)	BUN
Medelvärde för elevers upplevelse av studiero	Bland de 25 % bästa	Kontroll Agenda 2030	Skolinspektions enkät (vart 2-3 år)	BUN
- Medelvärde för elevers upplevelse av studiero i åk 5	Bland de 25 % bästa	Kontroll Agenda 2030	Skolinspektions enkät (vart 2-3 år)	BUN
- Medelvärde för elevers upplevelse av studiero i åk 9	Bland de 25 % bästa	Kontroll Agenda 2030	Skolinspektions enkät (vart 2-3 år)	BUN
- Medelvärde för elevers upplevelse av studiero i gy 2	Bland de 25 % bästa	Kontroll Agenda 2030	Skolinspektions enkät (vart 2-3 år)	BUN
Medelvärde i procentandel av elever som för det mesta mår bra eller mycket bra, %	95 % 2019	Agenda 2030	Hälsoprofilenkät	BUN
- Medelvärde i procentandel av elever i åk 4 som för det mesta mår bra eller mycket bra, %	95 % 2019	Agenda 2030	Hälsoprofilenkät	BUN

Nyckeltal	Målvärde	Syfte	Kommentar	Ansvar
- Medelvärde i procentandel av elever i åk 7 som för det mesta mår bra eller mycket bra, %	95 % 2019	Agenda 2030	Hälsoprofilenkät	BUN
- Medelvärde i procentandel av elever i gy 1 som för det mesta mår bra eller mycket bra, %	95 % 2019	Agenda 2030	Hälsoprofilenkät	BUN
Andel föreningsaktiva unga, %	Årlig förbättring	Folkhälsa Trend - följa utveckling Agenda 2030	Enkät Personligt	KFN
Antal certifierade föreningar "trygg och säker"		Mänskliga rättigheter Trend - följa utveckling Barnkonventionen Agenda 2030		KFN
Antal kontrollerade verksamheter		Kvalitetskontroll		MTN
- Andel kontrollerade verksamheter med godtagbar inomhusmiljö, %	Årlig förbättring	Kvalitetskontroll Agenda 2030		MTN
- Andel kontrollerade tobaksobjekt med säker hantering, %	100% av kontrollerade objekt	Folkhälsa Kontroll Agenda 2030 Säkerställa att tobak inte säljs till barn, och rökning inte sker i skolan		MTN
Andel ensamkommande flyktingbarn som upplever att de haft inflytande i frågor som berör dem, %	100	Folkhälsa Kontroll Mänskliga rättigheter Barnkonventionen Agenda 2030		SBN
Andel ensamkommande flyktingbarn som upplever att de har en trygg tillvaro, %	100	Folkhälsa Kontroll Mänskliga rättigheter Barnkonventionen Agenda 2030		SBN
Andel ensamkommande flyktingbarn som upplever att de har en utvecklande tillvaro, %	100	Folkhälsa Kontroll Mänskliga rättigheter Barnkonventionen Agenda 2030		SBN
Andel barn/unga 0-20 år som bor kvar i sin hemmiljö med insats, %		Mänskliga rättigheter Agenda 2030 Uppföljning		SOC
- Andel barn/unga 0-20 år som bor kvar i sin hemmiljö med biståndsbedömd insats, %		Mänskliga rättigheter Agenda 2030 Uppföljning	Omformulerat	SOC
- Andel barn/unga 0-20 år som bor kvar i sin hemmiljö med serviceinsats, %		Mänskliga rättigheter Agenda 2030 Uppföljning	Omformulerat	SOC
Antal placerade barn och unga		Mänskliga rättigheter Trend - följa utveckling Agenda 2030		SOC

Nyckeltal	Målvärde	Syfte	Kommentar	Ansvar
- Antal placerade barn och unga (i familjehem, förstärkta familjehem eller institutionsvård) - exklusive ensamkommande flyktingbarn		Mänskliga rättigheter Trend - följa utveckling Agenda 2030		SOC
- Antal placerade ensamkommande flyktingbarn (i familjehem, förstärkta familjehem eller institutionsvård)		Mänskliga rättigheter Trend - följa utveckling Agenda 2030	Omformulerat	SOC
Totalt inflöde (antal) på mottagningen Barn och Familj				SOC
- Andel anmälningar av totalt inflöde till mottagningen Barn och Familj, %				SOC
- Andel ansökningar av totalt inflöde till mottagningen Barn och Familj, %				SOC
- Andel övriga ärenden (anhörigstöd och rådgivning) av totalt inflöde till mottagningen Barn och Familj, %				SOC
Totalt antal beslut om insatser för stöd och behandling av barn och unga		Trend - följa utveckling Agenda 2030		SOC
Andel ärenden inom IFO med utredningstid över 4 månader, %	0 %	Kontroll		SOC
Andel ärenden enligt Socialtjänstlagen (SoL) barn 0-20 år med utredningstid över 4 mån, %	0 %			SOC
Antal ärenden hos överförmyndarnämnden som berör barn och unga		Trend - följa utveckling		ÖFN
- Antal ärenden hos överförmyndarnämnden som berör barn 0-17 år (förmyndarskap)		Trend - följa utveckling		ÖFN
- Antal ärenden hos överförmyndarnämnden som berör unga 18-24 år		Trend - följa utveckling		ÖFN

Utbildning, arbete och näringsliv

Piteå ska år 2020 ha 43 000 invånare och till 2030 46 000 invånare

Nyckeltal	Målvärde	Syfte	Kommentar	Ansvar
Antal invånare i Piteå kommun	43000 till år 2020	Trend - följa utveckling		KS
Arbetskraftens storlek 16-64	Oförändrad till	Trend - följa utveckling		KS

Nyckeltal	Målvärde	Syfte	Kommentar	Ansvar
år	2020 (jämfört med 2010)			
Nöjdhet med arbetsmöjligheter, index 1-100	Öka	Folkhälsa Mänskliga rättigheter Trend - följa utveckling Medborgarnas upplevelse		KS
Pågående nyproduktionsprojekt PiteBo	3 nyproduktionsprojekt	Trend - följa utveckling		Pitebo

Piteå har nolltolerans mot ungdomsarbetslöshet

Nyckeltal	Målvärde	Syfte	Kommentar	Ansvar
Andel som är öppet arbetslösa eller i program med aktivitetsstöd, % av befolkningen 16-64 år	I nivå med riket	Mänskliga rättigheter Trend - följa utveckling Agenda 2030		SBN
- Andel öppet arbetslösa, % av befolkningen 16-64 år	Mål: Högst 4 %	Mänskliga rättigheter Trend - följa utveckling Agenda 2030		SBN
- Andel i program med aktivitetsstöd, % av befolkningen 16-64 år		Mänskliga rättigheter Trend - följa utveckling Agenda 2030		SBN
Andel ungdomar som är öppet arbetslösa eller i program med aktivitetsstöd, % av befolkningen 18-24 år	Halvera till 2020 (från 10,9 2015-12-31) SBN: I nivå med länet	Folkhälsa Mänskliga rättigheter Trend - följa utveckling Social hållbarhet		KS
- Andel ungdomar i Piteå kommun som är öppet arbetslösa, % av befolkningen 18-24 år		Folkhälsa Mänskliga rättigheter Trend - följa utveckling Social hållbarhet		KS
- Andel ungdomar i Piteå kommun som är i program med aktivitetsstöd, % av befolkningen 18-24 år		Folkhälsa Mänskliga rättigheter Trend - följa utveckling		KS
Andel utrikesfödda i Piteå kommun som är öppet arbetslösa eller i program med aktivitetsstöd, % av befolkningen	I nivå med rikssnittet	Mänskliga rättigheter Utveckling Livslångt lärande Agenda 2030 Uppföljning Tillväxt		SBN
- Andel utrikesfödda som är öppet arbetslösa, % av befolkningen	I nivå med rikssnittet	Mänskliga rättigheter Utveckling Livslångt lärande Agenda 2030 Uppföljning Tillväxt		SBN
- Andel utrikesfödda i program med aktivitetsstöd, % av befolkningen	I nivå med rikssnittet	Mänskliga rättigheter Utveckling Livslångt lärande Agenda 2030 Uppföljning Tillväxt		SBN

Nyckeltal	Målvärde	Syfte	Kommentar	Ansvar
Andel ungdomar 18-24 år som varit utan arbete i mer än 12 månader, % av öppet arbetslösa eller i program med aktivitetsstöd		Mänskliga rättigheter Utveckling Social hållbarhet Agenda 2030		SBN
Andel personer som gått från passivt försörjningsstöd till aktivitet och inte återgår till passivt försörjningsstöd, %		Folkhälsa Kontroll Trend - följa utveckling Social hållbarhet		SBN
- Andel personer under 25 år som gått från passivt försörjningsstöd till aktivitet och inte återgår till passivt försörjningsstöd, %	Minst 75%	Folkhälsa Kontroll Trend - följa utveckling Social hållbarhet		SBN
- Andel personer 25 år och över som gått från passivt försörjningsstöd till aktivitet och inte återgår till passivt försörjningsstöd, %	Minst 75%	Folkhälsa Kontroll Trend - följa utveckling Social hållbarhet		SBN
Andel deltagare i KAP (-24 år) som arbetar, studerar eller deltar i statligt arbetsmarknadsprogram 3 månader efter avslutade insats, %	Minst 80%	Folkhälsa Kontroll Trend - följa utveckling Social hållbarhet		SBN
Långtidsarbetslöshet 25-64 år, andel av befolkningen, %	Högst 3 %	Mänskliga rättigheter Utveckling Social hållbarhet Agenda 2030		SBN

Piteå ska erbjuda goda förutsättningar för ett livslångt lärande

Nyckeltal	Målvärde	Syfte	Kommentar	Ansvar
Andel som studerar vidare efter gymnasiet, %	Rikssnitt +/- 5 procentenheter	Folkhälsa Mänskliga rättigheter Agenda 2030 Uppmärksamhet över utveckling	Behålls	BUN
Andel 20-64 år med eftergymnasial utbildning, %		Folkhälsa Mänskliga rättigheter Agenda 2030 Uppmärksamhet över utveckling	Behålls	BUN
Antal elever vid kommunens gymnasieskolor som deltar i UF-företag	220	Kontroll Trend - följa utveckling	Nytt målvärde Omformulerat	BUN
Nöjdhet med utbildningsmöjligheter, index 1-100		Folkhälsa Mänskliga rättigheter Agenda 2030 Uppmärksamhet över utveckling	Behålls	BUN
Antal studiecirklar	1400	Livslångt lärande Agenda 2030		KFN
Antal studiecirkeldeltagare	9000	Mänskliga rättigheter Livslångt lärande Agenda 2030		KFN

Nyckeltal	Målvärde	Syfte	Kommentar	Ansvar
Antal studietimmar	52000	Livslångt lärande Agenda 2030		KFN
Andel sökande (16-18-åringar) som söker feriearbete som erbjuds plats, %	100%	Kontroll Barnkonventionen Social hållbarhet		SBN
Andel kursdeltagare på SFI som avslutar kurs med minst godkänt, %	Årlig förbättring	Mänskliga rättigheter Utveckling Social hållbarhet Uppföljning		SBN
Andel SFI-deltagare som arbetar/studerar eller deltar i ett statligt arbetsmarknadsprogram 3 månader efter avslutad insats, %	Minst 60 %	Mänskliga rättigheter Utveckling Social hållbarhet Uppföljning		SBN
Andel som går sammanhållen yrkesutbildning som får arbete inom 3 månader efter avslutad utbildning, %	Minst 80 %	Mänskliga rättigheter Trend - följa utveckling Livslångt lärande Uppföljning		SBN
Antal lägenheter under produktion i Strömbäckskolans regi			Behålls	Pitebo
Antalet sökande till utbildningarna vid Piteå Science Park				PSP

Piteå ska vara en attraktiv ort för näringsliv och företagande

Nyckeltal	Målvärde	Syfte	Kommentar	Ansvar
Företagsklimatet i kommunen		Trend - följa utveckling		KS
- Företagsklimatet i kommunen, Svenskt Näringsliv (ranking)		Trend - följa utveckling		KS
- Företagsklimatet i kommun, kommunens service till företagen, NKI Insikt		Trend - följa utveckling		KS
- Företagens tillväxt - Företagarna och Upplivningscentralen (ranking)		Trend - följa utveckling		KS
Antal deltagare i nyföretagaraktiviteter		Trend - följa utveckling Agenda 2030	Översyn av definition för bättre precision i rapporteringen	KS
Antal unga under 30 år som deltar i nyföretagaraktiviteter		Trend - följa utveckling Agenda 2030	Översyn av definition för bättre precision i rapporteringen	KS
Antal nya registreringar av företag	300/år	Trend - följa utveckling Agenda 2030	Nytt målvärde Omformulerat	KS
Antal nya registreringar av företag per 1000 invånare		Trend - följa utveckling Agenda 2030	Omformulerat	KS
Nöjd kundindex Miljö- och hälsoskydd (SKL - insikt)	I nivå med riksnittet	Mäta företagets nöjdhet med service jämfört med		MTN

Nyckeltal	Målvärde	Syfte	Kommentar	Ansvar
		medelvärde		
Handläggningstid miljö, dagar	21 dagar	Mäta faktisk handläggningstid		MTN
Nöjdhetsindex Bygglov (SKL - Insikt)	I nivå med rikets nöjdhetsindex	Mäta företagets nöjdhetsindex med service jämfört med medelvärde		SBN
Resultat från Piteå Hamn AB kundenkät			Förtydliga nyckeltalet	Piteå Hamn
Antal nya företag i Piteå Näringsfastigheters (koncernens) lokaler	18			PNF
Antal företag som expanderar i Piteå Näringsfastigheters lokaler	20			PNF
Antal anställda på Acusticumområdet				PSP

Demokrati och öppenhet

Piteborna i alla åldrar ska känna att det är meningsfullt att engagera sig och att de kan påverka kommunens utveckling

Nyckeltal	Målvärde	Syfte	Kommentar	Ansvar
Antal tillgängliga e-tjänster på kommunens webbplats	Öka årligen	Mänskliga rättigheter Tillgänglighet Agenda 2030	Omformulerat	KS
Nöjd Inflytande-Index - Helheten		Folkhälsa Mänskliga rättigheter Trend - följa utveckling Utveckling Agenda 2030		KS
Antal synpunkter		Trend - följa utveckling		KS
Antal medborgarförslag		Trend - följa utveckling		KS
Nöjdhetsindex med bemötande och tillgänglighet - I kontakt med tjänstemän och annan personal, index 1-100		Folkhälsa Mänskliga rättigheter Trend - följa utveckling Agenda 2030		KS
Andel som tar kontakt med kommunen via telefon som får ett direkt svar på en enkel fråga, %	Högre än kommunsnitt	Agenda 2030 Vårdsplan Bemötande		KS
Andel som får svar på e-post inom två dagar, %	Högre än kommunsnitt	Agenda 2030 Vårdsplan Bemötande		KS
Informationsindex för kommunens webbplats - Totalt	Högre än kommunsnitt	Tillgänglighet Agenda 2030 Vårdsplan Bemötande		KS
Vilka möjligheter har du att föra fram dina åsikter till de som bestämmer i kommunen?		Demokratiutveckling Lokalsamhällestilt	Nytt Förslås som ny årlig fråga i Personligt	KS
Antal unga som deltagit i Unga i Piteå - Totalt	Öka årligen	Demokratiutveckling Lokalsamhällestilt	Behålls	KS

Nyckeltal	Målvärde	Syfte	Kommentar	Ansvar
Andel som har tillit till de flesta människor		Lokalsamhällestillit	Nytt Varannat år SCB	KS

Piteå präglas av en samhällsgemenskap med mångfald som grund

Nyckeltal	Målvärde	Syfte	Kommentar	Ansvar
Andel utrikesfödda av befolkningen, %	Öka årligen	Mångfald Mänskliga rättigheter Trend - följa utveckling		KS
Antal utlån av media på biblioteket som inte är skrivna på svenska	4000	Mångfald Integration	Nytt Omformulerat	KFN
Antal flyktingar bosatta i Piteå två år efter ankomst till Piteå		Mänskliga rättigheter Utveckling Agenda 2030 Uppföljning Befolkningsmål		SBN
- Andel flyktingar bosatta i Piteå två år efter ankomst till Piteå, %	50 %	Mänskliga rättigheter Utveckling Agenda 2030 Uppföljning Befolkningsmål		SBN
Andel som får fadderfamilj av de flyktingfamiljer som så önskar, %	100 %	Mänskliga rättigheter Utveckling Uppföljning Befolkningsmål		SBN

Service och bemötande utformas jämställt i kommunens alla verksamheter

Nyckeltal	Målvärde	Syfte	Kommentar	Ansvar
Nöjd Medborgar-Index, index 1-100		Jämställdhet Mänskliga rättigheter Barnkonventionen Agenda 2030		KS
Andel elever i åk 9 som svarat positivt på frågan: Mina lärare ger killar och tjejer samma förutsättningar, %		Jämställdhet Social hållbarhet	Nytt Skolinspektions enkät (vart 2-3 år)	BUN
Antal genomförda åtgärder utifrån jämställdhetskartläggningar		Jämställdhet Social hållbarhet Agenda 2030	Behålls	KS

Livsmiljö

Samhällsbyggnad ska utgå från socialt, ekologiskt och ekonomisk hållbarhet

Nyckeltal	Målvärde	Syfte	Kommentar	Ansvar
Nöjd-Medborgar-Index - Miljöarbete (förutsättningar att leva miljövänligt), index 1-100		Folkhälsa Trend - följa utveckling Uthållig kommun		KS
Sjukpenningtalet bland kommunens invånare	I nivå med riksnittet	Folkhälsa Jämställdhet Attraktivitet		KS
Andel av inhandlade livsmedelsprodukter som är		Trend - följa utveckling	Omformulerat Förtydligande	KS

Nyckeltal	Målvärde	Syfte	Kommentar	Ansvar
etiskt märkta, ekologiska eller lokalproducerade, %			om livsmedel	
- Andel av inhandlade livsmedelsprodukter som är etiskt märkta, %		Trend - följa utveckling	Omformulerat Förtydligande om livsmedel Ändrat syfte	KS
- Andel av inhandlade livsmedelsprodukter som är ekologiska, %		Trend - följa utveckling	Omformulerat Förtydligande om livsmedel Ändrat syfte	KS
- Andel av inhandlade livsmedelsprodukter som är lokalproducerade, %		Trend - följa utveckling	Omformulerat Förtydligande om livsmedel Ändrat syfte	KS
Andel invånare 16-84 år med bra självskattat hälsotillstånd kommun, %	Högre än länet och riket för kvinnor och män		Redovisas de år enkäten genomförs	KS
Klimatkompensation för flygresor, kr per årsarbetare		Kontroll	Mäts per förvaltning	KS
Antal inkomna förbättringsidéer per medarbetare	Minst 10 per år och medarbetare	Utveckling Ständiga förbättringar	Uppdrag till KLF att utarbeta nytt nyckeltal	Alla nämnder
—Antal genomförda förbättringsidéer per medarbetare		Utveckling Ständiga förbättringar	Uppdrag till KLF att utarbeta nytt nyckeltal	Alla nämnder
Antal enheter som innehar utmärkelsen "Skola för hållbar utveckling"		Mänskliga rättigheter Utveckling Agenda 2030	Omformulerat	BUN
Nöjd Region-Index - Fritidsaktiviteter	70	Mänskliga rättigheter Social, ekologisk och ekonomisk hållbarhet		KFN
Nöjd Medborgar-Index - Idrott- och motionsanläggningar	70	Social, ekologisk och ekonomisk hållbarhet		KFN
Andel livsmedelsanläggningar med god hygienisk hantering, %	Årlig förbättring	Mäta hygienisk status hos besökta livsmedelsanläggningar		MTN
Andel partiklar i luften i förhållande till miljökvalitetsnorm	<40 µg/m ³ (miljökvalitetsnorm)	Agenda 2030 Mäta hur hälsosam och god luftkvaliteten är		MTN
Andel kvävedioxid i luften i förhållande till miljökvalitetsnorm	<40 µg/m ³	Agenda 2030 Mäta tillståndet i miljön		MTN
Minskning av fossil CO ₂ för uppvärmning, % (jmf 2000)	-90% till 2020			PNF
Minskning av energi i kwh/kvm, % (jmf 2000)	-30% till 2020			PNF
Fossila koldioxidutsläpp		Utveckling Agenda 2030 Uthållig kommun		SBN

Nyckeltal	Målvärde	Syfte	Kommentar	Ansvar
- <i>Utsläpp av växthusgaser, geografiskt område, ton Co2-ekv/inv</i>	Minska med 90 % till 2020, jmf 2008	Utveckling Agenda 2030 Uthållig kommun		SBN
- <i>Fossila koldioxidutsläpp från koncernen, ton</i>	Minska med 90 % till 2020, jmf 2008	Utveckling Agenda 2030 Uthållig kommun		SBN
Andel miljöbilar av koncernens totala antal personbilar och lätta lastbilar, %		Kontroll Ekologisk hållbarhet Agenda 2030		SBN
- <i>Andel miljöfordon som drivs av fossilfria bränslen av koncernens totala antal bilar, %</i>		Utveckling Agenda 2030 Uthållig kommun		SBN
Totalt nettoenergiebehov i kommunkoncernens fastigheter, avser totalt energibehov per uppvärmd yta	Minska med 30% till 2020, jmf 2008	Agenda 2030	Omformulerat	SBN
Nöjdhet med tillgång till parker, grönområden och natur, skala 1-10	7,8			SBN
Investering i kronor i egna utvecklingsprojekt och stöd externa utvecklingsprojekt inom energisektorn				PiteEnergi
Utveckling genomsnittlig volym mottaget fartygsgenererat avfall (sludge) per fartyg Haraholmen jämförelse 3-årsperiod, %				Piteå Hamn
Utveckling volym fartygsgenererat avfall som går till deponi, %				Piteå Hamn
Utveckling energiförbrukning i förhållande till logistikyta, (% förändring av värde kwh/m2)	Piteå kommun mål 30% minskad energiförbrukning till år 2020			Piteå Hamn
Antal 5:e klassare som får information om Pirevas verksamhet	Minst 70%			Pireva
Antal elever/studenter per år som deltagit i Pirevas informationsträffar				Pireva
Antal studiebesök som årligen genomförs på Pirevas anläggningar				Pireva
Antal besök på ÅVC, besök/år				Pireva
Insamlad mängd avfall vid mobila ÅVC (ton)				Pireva
Antal av Pireva besökta				Pireva

Nyckeltal	Målvärde	Syfte	Kommentar	Ansvar
företag				
Total avfallsmängd insamlad på Bredviksberget, ton				Pireva
Andel avfall som materialåtervinns av totala mängden avfall som Pireva hanterar, %				Pireva
Andel avfall som materialåtervinns av totala mängden avfall som Pireva hanterar exklusive sluttäckningsmaterial, %				Pireva
Mängd farligt avfall från hushåll som samlats in via Pireva, kg/inv				Pireva
Andel bostadsområden där grön rutt har införts av totalt antal områden, %				Pireva

Piteå ska vara tryggt och tillgängligt för alla

Nyckeltal	Målvärde	Syfte	Kommentar	Ansvar
Nöjdhet med trygghet, index 1-100		Mänskliga rättigheter Säkerhet Barnkonventionen Agenda 2030 Medborgarnas upplevelse		KS
Anmälda våldsbrott i kommunen, antal/100 000 inv		Folkhälsa Mänskliga rättigheter Trend - följa utveckling Agenda 2030		KS
Tillgänglighet arbetsmarknad - sammanlagt resultat, andel av maxpoäng, %	Över medel för riket	Mänskliga rättigheter Jämförelse andra kommuner	MFD utvecklar ny enkät Omformuleras när ny enkät blir känd.	KS
Vårdnadshavares upplevda delaktighet och inflytande	7 till 2019, skala 1-10	Kontroll Mänskliga rättigheter Trend - följa utveckling		BUN
Tillgänglighet grundskola - sammanlagt resultat, andel av maxpoäng, %	Bland de 25 % bästa	Mänskliga rättigheter Jämförelse andra kommuner	MFD utvecklar ny enkät Omformuleras när ny enkät blir känd.	BUN
Antal genomförda åtgärder utifrån trygghets- och tillgänglighetsvandringar		Mänskliga rättigheter Verka för ett tryggt Piteå		FSN
Tillgänglighet idrott - sammanlagt resultat, andel av maxpoäng, %	Bland de 25 % bästa	Mänskliga rättigheter Tillgänglighet	MFD utvecklar ny enkät Omformuleras när ny enkät blir känd.	KFN
Tillgänglighet kultur - sammanlagt resultat, andel av maxpoäng, %	Över medel för riket	Mänskliga rättigheter Tillgänglighet	MFD utvecklar ny enkät Omformuleras	KFN

Nyckeltal	Målvärde	Syfte	Kommentar	Ansvar
			när ny enkät blir känd.	
Fysisk tillgänglighet - sammanlagt resultat, andel av maxpoäng, %	Bland de 25 % bästa i riket	Mänskliga rättigheter Trend - följa utveckling	MFD utvecklar ny enkät Omformuleras när ny enkät blir känd.	SBN
Antal km gång- och cykelväg				SBN
- Antal under året nybyggda gång- och cykelvägar, km	Ökning 1 km per år	Utveckling Agenda 2030		SBN
Antal polisrapporterade olyckor på kommunens vägnät, jmf medelvärde 5 år		Utveckling		SBN
- Antal polisrapporterade olyckor med personskador på kommunens vägnät, jmf medelvärde 5 år	0	Utveckling		SBN
- Antal polisrapporterade olyckor med döda på kommunens vägnät, jmf medelvärde 5 år	0	Utveckling		SBN
Hur ser du på hur tryggt och säkert du kan vistas utomhus på kvällar och nätter (SCB skala 1-10)	7,5	Agenda 2030		SBN
Försörjningsstöd - andel av befolkningen, %		Mänskliga rättigheter Trend - följa utveckling Tryggt och tillgängligt		SOC
Försörjningsstöd - tid i försörjningsstöd för alla hushåll, månader		Mänskliga rättigheter Trend - följa utveckling Tryggt och tillgängligt		SOC
Försörjningsstöd - antal hushåll i försörjningsstöd under 25 år		Mänskliga rättigheter Trend - följa utveckling Tryggt och tillgängligt		SOC
Försörjningsstöd - tid i försörjningsstöd för hushåll under 25 år, månader		Mänskliga rättigheter Trend - följa utveckling Tryggt och tillgängligt		SOC
Andel boendeplatser enl. LSS § 9.9 där den boende har möjlighet till en individuellt anpassad aktivitet per dag utanför bostaden, %		Mänskliga rättigheter Tryggt och tillgängligt	Omformulerat	SOC
Andel personer i åldrarna 65 år och äldre i ordinärt boende som uppgett att de var mycket/ganska nöjda med personalens bemötande, %	95-100 %		Nytt Ny nationell enkät	SOC
Andel personer i åldrarna 65 år och äldre i särskilt boende som uppgett att de var mycket/ganska nöjda med personalens bemötande, %	95-100 %		Nytt Ny nationell enkät	SOC
Antal beslut inom socialtjänsten som		Mångfald Kontroll		SOC

Nyckeltal	Målvärde	Syfte	Kommentar	Ansvar
överklagats/1000 beslut				
Antal beslut inom socialtjänsten som ändrats efter överklagan/1000 beslut		Mångfald Kontroll		SOC
Antal nattvandringar inom ramen för projektet "Unga pitebor på stan"	10 st			Pitebo
Antal aktiviteter inom Framtid Pite som PiteEnergi deltar i				PiteEnergi
Vattenkvalitet, andel tjänliga med anmärkning av totalt antal dricksvattenprov, %				Pireva
Kvalitet utsläpp avloppsvatten, avvikelse mot riktvärde - medelvärde fosfor				Pireva
Kvalitet utsläpp avloppsvatten, avvikelse mot riktvärde - medelvärde syreförbrukande ämnen				Pireva

Piteå ska erbjuda attraktiva och varierande boendemiljöer

Nyckeltal	Målvärde	Syfte	Kommentar	Ansvar
Nöjdhet med bostäder (tillgång, boendeformer, trivsamt, index 1-100)		Mänskliga rättigheter Attraktivitet Agenda 2030 Konvention för funktionsnedsatta		KS
Nöjdhet med att bo och leva i din kommun (Nöjd-Region-Index), index 1-100		Mänskliga rättigheter Attraktivitet Agenda 2030 Konvention för funktionsnedsatta		KS
Antal nya lägenheter under året (slutbesked)	1500 nya bostäder 2020 från 2015	Trend - följa utveckling Agenda 2030		SBN
Färdigställda bostäder i flerfamiljshus under året i kommunen, antal		Trend - följa utveckling Agenda 2030	Omformulerat	SBN
- Färdigställda bostäder i flerfamiljshus under året i stadsbygd, antal		Trend - följa utveckling Agenda 2030	Nytt	SBN
- Färdigställda bostäder i flerfamiljshus under året i landsbygd, antal		Trend - följa utveckling Agenda 2030	Nytt	SBN
Färdigställda bostäder i småhus under året i kommunen, antal		Trend - följa utveckling Agenda 2030	Omformulerat	SBN
- Färdigställda bostäder i småhus under året i stadsbygd, antal		Trend - följa utveckling Agenda 2030	Nytt	SBN
- Färdigställda bostäder i småhus under året i landsbygd, antal		Trend - följa utveckling Agenda 2030	Nytt	SBN

Nyckeltal	Målvärde	Syfte	Kommentar	Ansvar
<i>landsbygd, antal</i>				
Andel nyproducerade lägenheter inom Pitebo som uppgår till maximalt 55 kvm, %	20 %			Pitebo
Antal av Pitebos lägenheter som ska konverteras till ventilation med återvinning	30 st			Pitebo
Genomföra utemiljöprojekt	5 st			Pitebo

Piteå ska utveckla bra infrastruktur och goda kommunikationer

Nyckeltal	Målvärde	Syfte	Kommentar	Ansvar
Nöjdhet med kommunikationer, index 1-100		Trend - följa utveckling Medborgarnas upplevelse		KS
- Nöjdhet med gator och vägar, index 1-100		Trend - följa utveckling Medborgarnas upplevelse		KS
- Nöjdhet med gång- och cykelvägar, index 1-100		Trend - följa utveckling Medborgarnas upplevelse		KS
Prisnivå för elnät och fjärrvärme (PiteEnergi)	Lägre pris än genomsnitt i sverige			PiteEnergi
Andel såld förnybar energi, % (PiteEnergi)	100%			PiteEnergi
Andel nybyggnationer av boende som erbjudits energi- och kommunikationslösningar av PiteEnergi, %	100 %			PiteEnergi
Utveckling av godsvolym på Piteå hamn uppdelat på olika transportslag, jmf 3-årsperiod, %	Öka			Piteå Hamn
Utveckling av intäkter för Piteå Hamn AB från lagring av gods totalt och separat på magasin och planer, jmf 3-årsperiod %	minst 100 %			Piteå Hamn
Läckage i vattenledningar (antal/år)				Pireva
Stopp i avloppsledningar (antal/år)				Pireva

I Piteå utgör kulturen en drivkraft för demokrati, tillväxt och samhällsutveckling

Nyckeltal	Målvärde	Syfte	Kommentar	Ansvar
Elever som deltar i musik- eller kulturskola som andel av invånare 7-15 år, %	Bland de 25 % bästa		Nytt	BUN
Nöjd Medborgar-Index - Kultur	70	Trend - följa utveckling Attraktiv fritid		KFN
Antal publika arrangemang i Studio Acusticum		Kulturen som drivkraft		KFN
- Antal publika	130	Kulturen som drivkraft		KFN

Nyckeltal	Målvärde	Syfte	Kommentar	Ansvar
<i>arrangemang i Studio Acusticum, varav lokala arrangörer</i>				
Antal arrangemang/aktiviteter på Kaleido		Demokratiutveckling Tillväxt	Omformulerat	KFN
Nöjdhet med tillgången till kulturevenemang, skala 1-10	Högre än kommunsnitt	Mänskliga rättigheter Kulturen som drivkraft		KFN

Minska tobaks- och alkoholanvändandet bland medborgarna. Ingen ska använda narkotika eller dopingpreparat.

Nyckeltal	Målvärde	Syfte	Kommentar	Ansvar
Antal aktörer som deltar i antidopingnätverk		Agenda 2030 Drogförebyggande		KFN
Antal krogpersonal och serveringsansvariga som genomgått utbildning i ansvarsfull alkoholservering		Kontroll Agenda 2030		MTN
Andel tillsynsbesök som visar att villkor för serveringstillstånd följs, %	Årlig förbättring	Mäta efterlevnad av villkor för serveringstillstånd		MTN

Personal

Piteå kommun och de kommunala bolagen ska arbeta aktivt för att vara en attraktiv och jämställd arbetsgivare samt skapa hälsofrämjande arbetsplatser

Nyckeltal	Målvärde	Syfte	Kommentar	Ansvar
Nöjdmedarbetarindex (NMI) - Hållbart medarbetarengagemang (HME), skala 1-100	90	Attraktiv arbetsgivare	Omformulerat Mäts per förvaltning	KS
Nöjdmedarbetarindex (NMI) - huvudenkät, skala 1-6	5,0	Attraktiv arbetsgivare	Omformulerat Mäts per förvaltning	KS
Sjukfrånvaro procent	6 %	Attraktiv arbetsgivare Folkhälsa	Mäts per förvaltning	KS
Frisktalet (0 -7 sjukdgr), %	70 %	Attraktiv arbetsgivare Folkhälsa	Mäts per förvaltning	KS
Andel heltidstjänster, %	100 %	Attraktiv arbetsgivare Folkhälsa Jämställdhet	Mäts per förvaltning	KS
Antal timmar som utförs av timanställda	Minska	Attraktiv arbetsgivare Jämställdhet Kontroll	Mäts per förvaltning	KS
Kvinnors lön i förhållande till mäns lön, %	100 %	Folkhälsa Jämställdhet Mänskliga rättigheter Agenda 2030	Mäts per förvaltning	KS
Antal subventionerade anställningar/100 medarbetare	Öka årligen	Attraktiv arbetsgivare Mänskliga rättigheter	Mäts per förvaltning	KS
Andel anställda med utländsk bakgrund, %	Spegla befolkningen	Mångfald Mänskliga rättigheter		KS
Antal rekryteringar		Attraktiv arbetsgivare		KS

Nyckeltal	Målvärde	Syfte	Kommentar	Ansvar
		Generationsväxling		
Antal praktikanter		Attraktiv arbetsgivare	Ny modell för mätning provas under 2017.	KS
Antal genomförda examensarbeten		Attraktiv arbetsgivare	Ny modell för mätning provas under 2017.	KS
Andel lärare med lärarlegitimation, %				BUN
- Andel lärare med lärarlegitimation i grundskola, %				BUN
- Andel lärare med lärarlegitimation i gymnasieskolan, %				BUN
Andel heltidstjänster av totalt antal tjänster exkl personlig assistans och jouranställd personal, %	100 %	Attraktiv arbetsgivare		SOC
Nöjd medarbetarindex - NMI, andel som sammantaget tycker att PiteEnergi är en bra arbetsplats, %	över 70 %	Attraktiv arbetsgivare		PiteEnergi
Andel kvinnor, % (Pnf)	50 %	Attraktiv arbetsgivare Jämställdhet		PNF
Andel medarbetarsamtal, % (Pireva)	100 %	Attraktiv arbetsgivare		Pireva
Utvärdera genom antal medarbetarsamtal				PSP

Ekonomi

Budgetramen ska hållas genom effektiv hushållning med disponibla resurser

Nyckeltal	Målvärde	Syfte	Kommentar	Ansvar
Resultat nämnd/styrelse, tkr	Minst 0 kr i årsresultat	Budgetföljdsamhet		KS
Antal elever/lärare		Kontroll		BUN
- Antal elever/lärare i grundskola		Kontroll		BUN
- Antal elever/lärare gymnasieskolan		Kontroll		BUN
Nettoreultat i % i förhållande till budget (vid bokslut)	0 %		Nytt	BUN
Nettokostnad miljö hälsa och hållbar utveckling, kr/inv		Jämförelse andra kommuner God ekonomisk hushållning Effektivitet Produktivitet	Flyttas från MTN till SBN	SBN
Kostnad äldreomsorg, kr/inv 65+		Trend - följa utveckling		SOC
Kostnad särskilt boende äldreomsorg, kr/brukare		Trend - följa utveckling		SOC
Kostnad hemtjänst		Trend - följa utveckling	Omformulerat	SOC

Nyckeltal	Målvärde	Syfte	Kommentar	Ansvar
äldreomsorg, kr/brukare				
Kostnad insatser för personer med funktionsnedsättning totalt exkl ers från f-kassan, kr/inv 0-64 år	I nivå med liknande kommuner	Uppföljning		SOC
Kostnad insatser enligt LSS och SFB), exkl ersättning från FK, kr/inv 0-64 år		Trend - följa utveckling		SOC
Kostnad insatser enligt LSS och SFB, exkl ersättning från FK och lokalkostnader, kr/inv 0-64 år		Trend - följa utveckling		SOC
Kostnad boende enligt LSS kr/0-64 år		Trend - följa utveckling		SOC
Kostnad insatser inom LSS enligt KPB, kr/brukare		Trend - följa utveckling		SOC
Kostnad insatser för personer med funktionsnedsättning totalt, kr/inv 0-64 år				SOC
Kostnad individ- och familjeomsorg, kr/inv		Uppföljning		SOC
Kostnad övrig vuxenvård, kr/inv		Uppföljning		SOC
Kostnad familjerätt, kr/inv		Uppföljning		SOC
Extern finansieringsgrad, %	MTN: 60% SBN: 40%	Kontroll Trend - följa utveckling		MTN SBN
Försäljningsvärdet på Repris, tkr		Kontroll Ekologisk hållbarhet		SBN

Piteå kommuns och de kommunala bolagens finansiella ställning ska vara långsiktigt hållbar

Nyckeltal	Målvärde	Syfte	Kommentar	Ansvar
Resultatet i förhållande till skatteintäkter och generella statsbidrag, %	Målnivån mellan 1,5% - 2,0%	God ekonomisk hushållning		KS
Likviditet; Betalningsberedskap i antal dagar	Minst 30 dagar	Kontroll		KS
Soliditet (kommunen), %	Målvärde ska utarbetas	God ekonomisk hushållning		KS
Arbete med avtalstrohet redovisas, (Ja=1, Nej= 0)		Kontroll		KS
Tillskott från Piteå kommun till kommunala bolag, kr	0 kr	Effektivitet		KS
Soliditet per bolag	Enligt ägardirektiv	God ekonomisk hushållning		Alla bolag
Soliditet VA-verksamhet	>10%			Pireva
Soliditet Avfall och Återvinning	>30%			Pireva
Vakansgrad (bolag), %	3-5 %			PNF
Bränsleförbrukning tunga		God ekonomisk hushållning		Pireva

Nyckeltal	Målvärde	Syfte	Kommentar	Ansvar
fordon, liter/mil		Ekologisk hållbarhet		
Energiförbrukningen, kWh/år		God ekonomisk hushållning Ekologisk hållbarhet		Pireva
Kostnad för produktion av VA per ansluten person, kr		God ekonomisk hushållning Effektivitet		Pireva
Kostnadstäckningsgrad VA via avgifter %		God ekonomisk hushållning		Pireva
Antal km reinvesterade VA-ledningar	10 km per år	God ekonomisk hushållning		Pireva

Förutsättningar

I beräkningarna för koncernen Piteå kommun och koncernen Piteå Kommunföretag AB, ingår respektive bolag med ägd andel. Därutöver ingår även indirekt ägda NBA Energi & Miljöutveckling AB. Nolia AB ingår dock inte, då den ägda andelen av bolaget är av mindre storlek.

Interna mellanhavanden inom koncernen har eliminerats schablonmässigt, med utgångspunkt från föregående år.

Budget 2017 för koncernen Piteå kommun, Piteå kommun, koncernen Piteå Kommunföretag AB har justerats på grund av att kommunen och bolagen har gjort korrigeringar av sina budgetar under året.

